



ที่ ทส 1009.5/ 8263

สำนักงานนโยบายและแผน
ทรัพยากรธรรมชาติและสิ่งแวดล้อม
60/1 ซอยพิบูลวัฒนา 7 ถนนพระรามที่ 6
กรุงเทพฯ 10400

27 ตุลาคม 2552

เรื่อง ผลการพิจารณารายงานผลกระทบสิ่งแวดล้อมเบื้องต้นโครงการโรงแรมเขาหลัก 1 จังหวัดพังงา

เรียน กรรมการผู้จัดการบริษัท พันวา ดีเวลโลปเม้นท์ จำกัด

- สิ่งที่ส่งมาด้วย 1. สำเนาหนังสือบริษัท เจ แอนด์ เอ็น คอนซัลแทนท์ จำกัด ที่ J&N 1639
ลงวันที่ 20 เมษายน 2552
2. สำเนาหนังสือศาลากลางจังหวัดพังงา ที่ พง 0013.2/9271 ลงวันที่ 25 กันยายน 2552
3. เงื่อนไขที่โครงการโรงแรมเขาหลัก 1 จังหวัดพังงา ของบริษัท พันวา ดีเวลโลปเม้นท์ จำกัด
ต้องยึดถือปฏิบัติอย่างเคร่งครัด

ตามที่บริษัท พันวา ดีเวลโลปเม้นท์ จำกัด ได้มอบหมายให้บริษัท เจ แอนด์ เอ็น คอนซัลแทนท์
จำกัด จัดทำและมอบอำนาจให้เสนอรายงานผลกระทบสิ่งแวดล้อมเบื้องต้นโครงการโรงแรมเขาหลัก 1 จังหวัด
พังงา ตั้งอยู่ที่ตำบลทีกคัก อำเภอตะกั่วป่า จังหวัดพังงา ประกอบด้วยบึงกะโล จำนวน 69 ไร่ ให้สำนักงาน
นโยบายและแผนทรัพยากรธรรมชาติและสิ่งแวดล้อมดำเนินการตามขั้นตอนการพิจารณารายงาน รายละเอียด
ตามสิ่งที่ส่งมาด้วย 1 นั้น

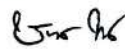
สำนักงานนโยบายและแผนทรัพยากรธรรมชาติและสิ่งแวดล้อม ได้ดำเนินการตามขั้นตอนการ
พิจารณารายงานการวิเคราะห์ผลกระทบสิ่งแวดล้อม และจังหวัดพังงาได้แจ้งมติคณะกรรมการผู้ชำนาญการ
พิจารณารายงานผลกระทบสิ่งแวดล้อมเบื้องต้นและรายงานการวิเคราะห์ผลกระทบสิ่งแวดล้อมในเขตพื้นที่
คุ้มครองสิ่งแวดล้อมจังหวัดพังงา ในคราวการประชุมครั้งที่ 6/2552 เมื่อวันที่ 25 มิถุนายน 2552 มีมติเห็นชอบ
รายงานผลกระทบสิ่งแวดล้อมเบื้องต้นโครงการโรงแรมเขาหลัก 1 จังหวัดพังงา ของบริษัท พันวา ดีเวลโลปเม้นท์
จำกัด พร้อมทั้งเงื่อนไขที่โครงการโรงแรมเขาหลัก 1 จังหวัดพังงา ของบริษัท พันวา ดีเวลโลปเม้นท์ จำกัด ต้อง
ยึดถือปฏิบัติอย่างเคร่งครัด รายละเอียดตามสิ่งที่ส่งมาด้วย 2 และ 3 รวมทั้ง โครงการจะต้องประสานกับผู้จัดทำ

2/รายงานฯ...

รายงานฯ ให้ดำเนินการรวบรวมรายละเอียดข้อมูลทั้งหมดตามลำดับการพิจารณาของคณะกรรมการผู้ชำนาญการฯ จัดทำเป็นรายงานฉบับสมบูรณ์ พร้อมแผ่นบันทึกข้อมูล (CD-ROM) ในรูปของ Digital File (pdf) Adobe Acrobat และเสนอต่อสำนักงานฯ ภายในเวลา 1 เดือน เพื่อใช้เป็นเอกสารอ้างอิงและส่งให้หน่วยงานที่เกี่ยวข้องต่อไป ทั้งนี้ สำนักงานฯ ได้สำเนาหนังสือแจ้งบริษัท เจ แอนด์ เอ็น คอนซัลแทนท์ จำกัด เพื่อดำเนินการต่อไปด้วยแล้ว

จึงเรียนมาเพื่อโปรดพิจารณาดำเนินการต่อไป

ขอแสดงความนับถือ



(นายชินทร์ ทองธรรมชาติ)

รองเลขาธิการ รักษาการแทน

เลขาธิการสำนักงานนโยบายและแผนทรัพยากรธรรมชาติและสิ่งแวดล้อม

สำนักวิเคราะห์ผลกระทบสิ่งแวดล้อม

โทรศัพท์ 0-2265-6624, 0-2265-6500 ต่อ 6810-6816

โทรสาร 0-2265-6616

องค์ประกอบเป้าหมายต้นฉบับ และจุดสำคัญ	สาระสำคัญของเนื้อหา	หมายเหตุถึงผู้ประเมินผล หรือหมายเหตุอื่น ๆ	หมายเหตุถึงผู้ตรวจทาน และ/หรือผู้แก้ไข
4.2 การนำเสนอ หัวข้อนี้ เหมาะสมกับจุด (60)		บทนำที่กล่าวถึงประวัติความเป็นมาของมูลนิธิและ วัตถุประสงค์ มีลักษณะที่คล้ายคลึงกับที่กล่าวถึงใน บทนำของรายงานฉบับอื่นที่ส่งมาพิจารณา จึงขอแนะนำให้ ไม่ควรใช้คำซ้ำ 4 คำขึ้น และ เปลี่ยนเป็นคำว่า 8 หรือ 9 ตามหลักภาษาทั่วไป เมื่อปี 15 กรกฎาคม ซึ่งเป็นของมูลนิธิไปเลย ควร จะเปลี่ยนมาใช้ภาษาของมูลนิธิให้	

หน้า 14 สืบค้น ๑๕ พ.ค.
สงวนลิขสิทธิ์

13143

(a) $\frac{1}{2}$ (b) $\frac{1}{4}$

จุดประเมินผลผู้เข้าเรียน และครูผู้สอน	ผลการประเมินผู้เข้าเรียน	ผลการประเมินผู้สอน	หมายเหตุ (ถ้ามี)	หมายเหตุ (ถ้ามี)
1.2 ความเหมาะสม / การปฏิบัติ	การให้คำปรึกษาและการสอนโดยครูผู้สอนมีความเหมาะสมและสอดคล้องกับความต้องการของผู้เรียนและผู้ปกครอง	การให้คำปรึกษาและการสอนโดยครูผู้สอนมีความเหมาะสมและสอดคล้องกับความต้องการของผู้เรียนและผู้ปกครอง	ผลการประเมินผู้เรียนและผู้สอน	ผลการประเมินผู้เรียนและผู้สอน
1.3 ความเหมาะสม / การปฏิบัติ	การให้คำปรึกษาและการสอนโดยครูผู้สอนมีความเหมาะสมและสอดคล้องกับความต้องการของผู้เรียนและผู้ปกครอง	การให้คำปรึกษาและการสอนโดยครูผู้สอนมีความเหมาะสมและสอดคล้องกับความต้องการของผู้เรียนและผู้ปกครอง	ผลการประเมินผู้เรียนและผู้สอน	ผลการประเมินผู้เรียนและผู้สอน

หน้า ๑๑
หน้า ๑๑
หน้า ๑๑

575

1999) and the

<p>ข้อมูลผู้ประกอบการ</p> <p>1.3. เลขที่บัตรประชาชน / ทะเบียนบ้าน (ชื่อ)</p>	<p>เลขหมายโทรศัพท์มือถือ</p>	<p>นามสกุล ชื่อ นามสกุล</p>	<p>นางสาวสุวิมล นามสกุล</p>	<p>นางสาวสุวิมล นามสกุล</p>	<p>นางสาวสุวิมล นามสกุล</p>
<p>ข้อมูลผู้ประกอบการ</p> <p>1.3. เลขที่บัตรประชาชน / ทะเบียนบ้าน (ชื่อ)</p>	<p>เลขหมายโทรศัพท์มือถือ</p>	<p>นามสกุล ชื่อ นามสกุล</p>	<p>นางสาวสุวิมล นามสกุล</p>	<p>นางสาวสุวิมล นามสกุล</p>	<p>นางสาวสุวิมล นามสกุล</p>

หน้า ๑๑...ทั้งหมด...หน้า
ลงชื่อ...ผู้รับมอบ

10

ชื่อหน่วยงาน/หน่วยงานต้นสังกัด	หน่วยงานต้นสังกัด	หน่วยงานต้นสังกัด	หน่วยงานต้นสังกัด
กรมส่งเสริมการค้าระหว่างประเทศ กระทรวงพาณิชย์	กรมส่งเสริมการค้าระหว่างประเทศ กระทรวงพาณิชย์	กรมส่งเสริมการค้าระหว่างประเทศ กระทรวงพาณิชย์	กรมส่งเสริมการค้าระหว่างประเทศ กระทรวงพาณิชย์

หน้า ๑ จาก ๑ หน้า

วันที่ ๑๕/๐๕/๒๕๖๖

ผู้จัดทำ: [ลายเซ็น]

លេខសម្គាល់បញ្ជីប្រតិបត្តិការ លេខបញ្ជីប្រតិបត្តិការ	កម្មសារពើពន្ធនាម	ស្ថាប័នប្រតិបត្តិការ	ស្ថាប័នប្រតិបត្តិការ	ស្ថាប័នប្រតិបត្តិការ
2.8 ការប្រតិបត្តិការ (២)				

[illegible][illegible]

[illegible][illegible][illegible][illegible]

<p>กรมส่งเสริมการค้าระหว่างประเทศ กระทรวงพาณิชย์ เลขที่ ๘๔๔/๒๕๖๓ วันที่ ๒๕/๐๖/๖๓</p>	<p>นางสาวสุภาวดี งามเมือง นางสาวสุภาวดี งามเมือง นางสาวสุภาวดี งามเมือง</p>
<p>นางสาวสุภาวดี งามเมือง นางสาวสุภาวดี งามเมือง นางสาวสุภาวดี งามเมือง</p>	<p>นางสาวสุภาวดี งามเมือง นางสาวสุภาวดี งามเมือง นางสาวสุภาวดี งามเมือง</p>

[illegible]

លេខសម្គាល់សំណុំរឿង	ឈ្មោះសំណុំរឿង	សំណុំរឿង	សំណុំរឿង	សំណុំរឿង
3.3 ក្រសួងសុខាភិបាល	សំណុំរឿងស្តីពីការប្រើប្រាស់ប្រាក់	សំណុំរឿងស្តីពីការប្រើប្រាស់ប្រាក់	សំណុំរឿងស្តីពីការប្រើប្រាស់ប្រាក់	សំណុំរឿងស្តីពីការប្រើប្រាស់ប្រាក់
3.3 ក្រសួងសុខាភិបាល	សំណុំរឿងស្តីពីការប្រើប្រាស់ប្រាក់	សំណុំរឿងស្តីពីការប្រើប្រាស់ប្រាក់	សំណុំរឿងស្តីពីការប្រើប្រាស់ប្រាក់	សំណុំរឿងស្តីពីការប្រើប្រាស់ប្រាក់

<p> ชื่อหน่วยงาน/ชื่อกลุ่ม เลขที่/รุ่น/สาขา </p>	<p> ชื่อโครงการ/กิจกรรม </p>	<p> วัตถุประสงค์/เป้าหมาย </p>	<p> รายละเอียด/ขั้นตอนการดำเนินงาน </p>	<p> วันที่/สถานที่ </p>
<p> 4.1 การแข่งขันกีฬาสี </p>	<p> วัตถุประสงค์ เพื่อส่งเสริมให้นักเรียนมีสุขภาพร่างกายแข็งแรง และมีความสามัคคีในหมู่คณะ </p>	<p> เป้าหมาย นักเรียนทุกคนมีส่วนร่วมในการเล่นกีฬา และมีความรู้เกี่ยวกับกติกาการเล่นกีฬา </p>	<p> รายละเอียด 1. จัดการแข่งขันกีฬาสีขึ้นในวันที่ 15 สิงหาคม 2565 2. มีนักเรียนเข้าร่วมการแข่งขันทั้งหมด 100 คน 3. มีครูผู้สอนและครูผู้ฝึกสอนคอยดูแลและควบคุมการแข่งขัน </p>	<p> วันที่/สถานที่ วันที่ 15 สิงหาคม 2565 สนามกีฬาโรงเรียน </p>
<p> 4.2 การแข่งขัน </p>	<p> วัตถุประสงค์ เพื่อให้นักเรียนได้เรียนรู้และเข้าใจเกี่ยวกับ... </p>	<p> เป้าหมาย นักเรียนทุกคนสามารถอธิบายเกี่ยวกับ... </p>	<p> รายละเอียด 1. จัดการแข่งขันขึ้นในวันที่ 20 สิงหาคม 2565 2. มีนักเรียนเข้าร่วมการแข่งขันทั้งหมด 80 คน 3. มีครูผู้สอนและครูผู้ฝึกสอนคอยดูแลและควบคุมการแข่งขัน </p>	<p> วันที่/สถานที่ วันที่ 20 สิงหาคม 2565 ห้องเรียน </p>

ตารางที่ 2 (ต่อ)

องค์ประกอบทางสิ่งแวดล้อม และข้อสงสัยต่างๆ	ผลกระทบต่อสิ่งแวดล้อม	มาตรการป้องกันและแก้ไข ผลกระทบสิ่งแวดล้อม	มาตรการติดตามตรวจสอบ ผลกระทบสิ่งแวดล้อม
4.3 อากาศ และคุณภาพอากาศ	จะสามารถให้บริการ ได้อย่างทั่วถึงและเพียงพอ โดยไม่ก่อให้เกิดผลกระทบแต่อย่างใด - โครงการจัดให้มีระบบสาธารณูปโภคและระบบรักษา ความปลอดภัยในกิจกรรมของโครงการ มีมาตรการ ในการรักษาความปลอดภัยและอาชีวอนามัยในโครงการ ระหว่างดำเนินการ เช่น การมีระบบป้องกันอัคคีภัย งานบริการด้านความปลอดภัย จัดให้เจ้าหน้าที่ด้าน ความปลอดภัย รวมทั้งจัดทำแผนรองรับกรณีเกิดเหตุ ฉุกเฉิน ดังนั้นโครงการจึงมีผลกระทบทางด้านนี้ในระดับต่ำ		
4.4 ทัศนียภาพ	- โครงการสร้างทางสถานีโครงการกับอาคารที่อยู่ใกล้เคียงมีโครงสร้างทางสถาปัตยกรรมที่คล้ายคลึง (Harmony) และที่สำคัญความสูงของอาคารก็ใกล้เคียงกับ กลุ่มของอาคารบริเวณใกล้เคียงจึงไม่ก่อให้เกิดความ โดดเด่น ซึ่งจะเกิดความกลมกลืนกับกลุ่มของอาคารต่างๆ ดังนั้น การขึ้นของโครงการจึงก่อให้เกิดผลกระทบด้าน ทัศนียภาพอย่างไม่มีนัยสำคัญ	- จัดให้มีการออกแบบภูมิทัศน์โดยรอบของโครงการภายหลัง การก่อสร้างให้มีความสวยงาม และจัดทำไม้ประดับที่สีเขียว 32,030 ตร.ม. เป็นพื้นที่สำหรับปลูกไม้ใหญ่หรือพื้นที่สีเขียว อย่างอื่น 25,244 ตร.ม.และสนามหญ้า 6,786 ตร.ม. จัดเป็น สัดส่วนพื้นที่สีเขียวของโครงการ (ตร.ม.) คือจำนวน ผู้ถือสิทธิ์ (คน) 1 : 232.1 (รูปที่ 10)	

หน้า 30...พหุ มค ๕๕...หน้า
ลงชื่อ.....ผู้รับรอง

ตารางที่ 3
สรุปมาตรการติดตามตรวจสอบคุณภาพสิ่งแวดล้อม โรงระเคดเป็นการ

จุดเก็บตัวอย่าง	ดัชนีคุณภาพน้ำ ที่ทำการตรวจวัด	วิธีการตรวจวัด และวิธีการวิเคราะห์	ความถี่ในการตรวจวัด	ค่าใช้จ่ายโดยประมาณ	ผู้รับผิดชอบ
1.คุณภาพน้ำเสียก่อนเข้าระบบ บำบัดน้ำเสียรวม - จุด A: ส่วนปรับสภาพน้ำ และกระจะ (รูปที่ 11 และรูปที่ 12)	- pH - BOD - Suspended Solids - Total Dissolved Solids - Sulfide - Fat, Oil and Grease - Nitrogen ในรูป TKN - MPN of Fecal Coliform และ Total Coliform	- ตามมาตรฐานการวิเคราะห์ น้ำเสียใน Standard Method for Examination of Water and Wastewater	- ในช่วง 6 เดือนแรกที่โครงการ/ อาคารเปิดดำเนินการให้ทำการ ตรวจวัดเป็นประจำทุกเดือน หลังจากนั้นจึงทำการตรวจวัด ทุก 6 เดือน	- 5,500 บาท ต่อการวิเคราะห์ ตัวอย่างน้ำจำนวน 1 ตัวอย่าง	- บริษัท พันวา ดีเวลอปเม้นท์ จำกัด

หน้า 31...ทั้งหมด 44...หน้า
ลงชื่อ...*[Signature]*...ผู้รับรอง

ตารางที่ 3 (ต่อ)

จุดเก็บตัวอย่าง	ดัชนีคุณภาพน้ำ ที่ทำการตรวจวัด	วิธีการตรวจวัด และวิธีวิเคราะห์	ความถี่ในการตรวจวัด	ค่าใช้จ่ายโดยประมาณ	ผู้รับผิดชอบ
2. คุณภาพน้ำทิ้งที่ผ่านการบำบัดแล้ว - จุด B: บ่อเติมคลอรีน (รูปที่ 11 และรูปที่ 12)	- pH - BOD - Suspended Solids - Total Dissolved Solids - Sulfide - Nitrogen ในรูป TKN - Fat, Oil and Grease - MPN of Fecal Coliform และ Total Coliform	- ตามมาตรฐานการวิเคราะห์ น้ำเสียใน Standard Method for Examination of Water and Wastewater	- ในช่วง 6 เดือนแรกที่โครงการ/ อาคารเปิดดำเนินการให้ทำการ ตรวจวัดเป็นประจำทุกเดือน หลังจากนั้นจึงทำการตรวจวัด ทุก 6 เดือน	- 5,500 บาท ต่อการวิเคราะห์ ตัวอย่างน้ำจำนวน 1 ตัวอย่าง	- บริษัท พันวา สิ่งแวดล้อมภัณฑ์ จำกัด
3. คุณภาพน้ำหลังการปรับปรุงน้ำ เพื่อการอุปโภค (น้ำประปา) - ถึงกับน้ำได้ดื่ม	- pH - Turbidity - Total Dissolved Solids - Iron - Residual Chlorine - E. coli	- ตามมาตรฐานการวิเคราะห์ น้ำประปาของห้องปฏิบัติการ ทดสอบน้ำประปา การประปานครหลวง	- ตรวจวัดเป็นประจำทุกเดือน	- 2,700 บาท ต่อการวิเคราะห์ ตัวอย่างน้ำจำนวน 1 ตัวอย่าง (การวิเคราะห์คุณสมบัติทาง เคมี-ฟิสิกส์ และแบคทีเรีย)	- บริษัท พันวา สิ่งแวดล้อมภัณฑ์ จำกัด

หน้า 32 ทั้งหมด 44 หน้า
ลงชื่อ.....ผู้รับรอง

หนังสือการแจ้งเปลี่ยนชื่อโครงการฯ

ที่ ทส 1009.5/ **7365**



สำนักงานนโยบายและแผน
ทรัพยากรธรรมชาติและสิ่งแวดล้อม
60/1 ซอยพินิจวัฒนา 7 ถนนพระรามที่ 6
กรุงเทพฯ 10400

31 กรกฎาคม 2555

เรื่อง แจ้งเปลี่ยนชื่อโครงการในรายงานผลกระทบสิ่งแวดล้อมเบื้องต้นโครงการโรงแรม เขาหลัก 1 จังหวัดพังงา

เรียน กรรมการผู้จัดการบริษัท พันวา ดีเวลโลปเม้นท์ จำกัด

อ้างถึง หนังสือบริษัท พันวา ดีเวลโลปเม้นท์ จำกัด ลงวันที่ 2 กรกฎาคม 2555

ตามหนังสือที่อ้างถึง บริษัท พันวา ดีเวลโลปเม้นท์ จำกัด ได้รับความเห็นชอบรายงานผลกระทบสิ่งแวดล้อมเบื้องต้นโครงการโรงแรมเขาหลัก 1 จังหวัดพังงา ของบริษัท พันวา ดีเวลโลปเม้นท์ จำกัด พร้อมทั้งเงื่อนไขโครงการโรงแรมเขาหลัก 1 จังหวัดพังงา ของบริษัท พันวา ดีเวลโลปเม้นท์ จำกัด ต้องยึดถือปฏิบัติอย่างเคร่งครัด และบริษัทขอเปลี่ยนชื่อโครงการจาก “โรงแรมเขาหลัก 1 จังหวัดพังงา” เป็น “โรงแรม แคนทารี บีช เขาหลัก 1 (KANTARY BEACH HOTEL KHAO LAK 1)” ความละเอียดแจ้งแล้ว นั้น

สำนักงานนโยบายและแผนทรัพยากรธรรมชาติและสิ่งแวดล้อม รับทราบการเปลี่ยนชื่อโครงการในรายงานผลกระทบสิ่งแวดล้อมเบื้องต้นโครงการโรงแรมเขาหลัก 1 จังหวัดพังงา จาก “โรงแรมเขาหลัก 1 จังหวัดพังงา” เป็น “โรงแรม แคนทารี บีช เขาหลัก 1 (KANTARY BEACH HOTEL KHAO LAK 1)” ดังกล่าว ทั้งนี้ บริษัท พันวา ดีเวลโลปเม้นท์ จำกัด จะต้องปฏิบัติตามเงื่อนไขโครงการโรงแรมเขาหลัก 1 จังหวัดพังงา ของบริษัท พันวา ดีเวลโลปเม้นท์ จำกัด ต้องยึดถือปฏิบัติอย่างเคร่งครัด ด้วย

จึงเรียนมาเพื่อโปรดทราบ

ขอแสดงความนับถือ

สำนักวิเคราะห์ผลกระทบสิ่งแวดล้อม
โทรศัพท์ 0 2265 6500 ต่อ 6810-6815
โทรสาร 0 2265 6616


(นายวิจารย์ ลิมาฉายา)
เลขาธิการ

สำนักงานนโยบายและแผนทรัพยากรธรรมชาติและสิ่งแวดล้อม

หนังสือการขออนุญาตเชื่อมทาง



ที่ พง 71703/173

ที่ทำการองค์การบริหารส่วนตำบลคึกคัก
อำเภอตะกั่วป่า จังหวัดพังงา 82110

4 กันยายน 2551

เรื่อง การขออนุญาตเชื่อมทาง

เรียน กรรมการผู้จัดการบริษัท พันวา ดีเวลโลปเม้นท์ จำกัด

อ้างถึง หนังสือ KAL/05/51 ลงวันที่ 2 กรกฎาคม 2551

ตามที่บริษัท พันวา ดีเวลโลปเม้นท์ จำกัด จะดำเนินการก่อสร้างอาคาร โครงการ โรงแรมเขาหลัก 1 โรงแรมสูง 1 ชั้น 69 หลัง จำนวน 69 ห้อง ตั้งอยู่หมู่ที่ 2 ตำบลคึกคัก อำเภอตะกั่วป่า จังหวัดพังงา และทางบริษัทฯ ขอให้ทาง อบต. ดำเนินการตรวจสอบเพื่อขออนุญาตในการเชื่อมทางกับถนนสาธารณะ ด้านหน้าโครงการใช้เป็นทางเข้า-ออก กับโครงการ โรงแรมเขาหลัก 1 เพื่อใช้ประกอบในการรายงานการวิเคราะห์ผลกระทบสิ่งแวดล้อม และทาง บริษัทฯ จะได้ดำเนินการนำเสนอโครงการต่อสำนักงานนโยบายและแผนทรัพยากรธรรมชาติและสิ่งแวดล้อมต่อไป ตามหนังสืออ้างถึงนั้น

องค์การบริหารส่วนตำบลคึกคัก ได้ดำเนินการตรวจสอบสถานที่ตั้งโครงการแล้ว อนุญาตให้ดำเนินการเชื่อมทางได้ โดยมีเงื่อนไขในการดำเนินการดังนี้

- (1) ทางเชื่อมต่อถนนสาธารณะให้วางท่อระบายน้ำ คสล.ขนาด Ø1 เมตร จำนวน 1 แถว8ลูก จึงเรียนมาเพื่อโปรดทราบและถือปฏิบัติต่อไป

ขอแสดงความนับถือ

(นายอนิวัตรรณ์ พงศ์วิศิษฐ์กุล)

ปลัดองค์การบริหารส่วนตำบลคึกคัก

ปฏิบัติหน้าที่ นายกองค์การบริหารส่วนตำบลคึกคัก

ส่วนโยธา

โทร 0-7648-7446 FAX 0-7648-7163.

หนังสือการยืนยันการให้บริการ การไฟฟ้าส่วนภูมิภาค



การไฟฟ้าส่วนภูมิภาค
200 ถนนงามวงศ์วาน จตุจักร กรุงเทพฯ ๑ 10900
โทรศัพท์: 7224PEABKK TH โทร 5890100

ที่ มท 5305.87/คป(บค.)... ๒๖/๑๐๐1

การไฟฟ้าส่วนภูมิภาคสาขาอำเภอตะกั่วป่า
23/19 ถนนเพชรเกษม ตำบลโคกเคียน
อำเภอตะกั่วป่า จังหวัดพังงา 82110

2 ตุลาคม 2551

เรื่อง ยืนยันการให้บริการ

เรียน กรรมการผู้จัดการ

อ้างถึง หนังสือที่ KLA/32/51 ลงวันที่ 18 กันยายน 2551

ตามหนังสือที่อ้างถึง การไฟฟ้าส่วนภูมิภาคสาขาอำเภอตะกั่วป่า จังหวัดพังงา ได้ตรวจสอบความต้องการที่จะขอใช้กระแสไฟฟ้าของบริษัท พันวา ดีเวลโลปเม้นท์ จำกัด ให้กับโครงการโรงแรมเขาหลัก 1 ซึ่งจะก่อสร้างบริเวณ ตำบลคึกคัก อำเภอตะกั่วป่า จังหวัดพังงา แล้ว การไฟฟ้าส่วนภูมิภาคสาขาอำเภอตะกั่วป่า จังหวัดพังงา ขอยืนยันความพร้อมที่จะให้บริการตามความประสงค์ของท่าน แต่ทั้งนี้จะต้องปฏิบัติตามขั้นตอนและระเบียบของการไฟฟ้าส่วนภูมิภาค และสามารถติดต่อประสานงานได้ที่แผนกบริการลูกค้าและการตลาด การไฟฟ้าส่วนภูมิภาคอำเภอตะกั่วป่า โทร 076-441337 ได้ทุกวันในเวลาราชการ

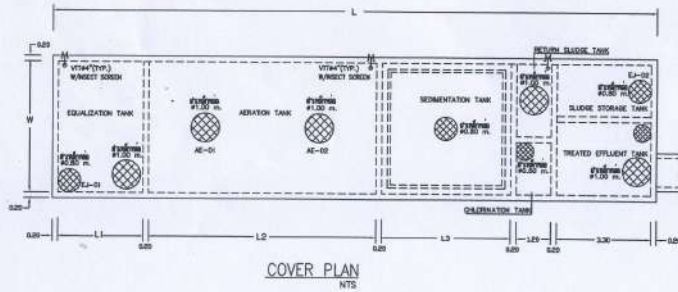
จึงเรียนมาเพื่อโปรดทราบ

ขอแสดงความนับถือ

(นายประพันธ์ เกตุทอง)
ผู้จัดการ การไฟฟ้าส่วนภูมิภาค
อำเภอตะกั่วป่า จังหวัดพังงา

แผนกบริการลูกค้าและการตลาด
โทร 076-441337

แปลนระบบบำบัดน้ำเสีย



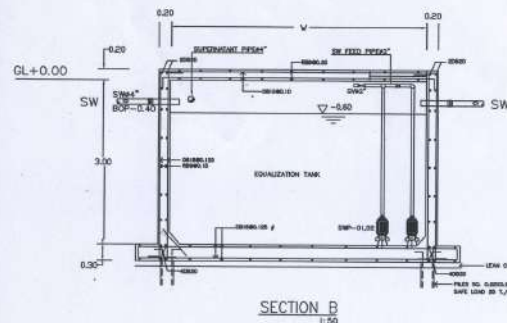
EQUIPMENT SCHEDULE FOR WTP

UNIT NO.	DESCRIPTION	QTY	CAPACITY		REMARK
			WTP-01	WTP-02	
EJ-01	EJECTOR	1	1.3-1.5 kg/dm ³ /hr Ø 2.5m, Ag. 1.50W	2.2-2.5 kg/dm ³ /hr Ø 2.5m, Ag. 2.20W	C/W GUIDE RAIL, SLIDEN & VALVE SET MANUAL AND AUTO TIMER
EJ-02	EJECTOR	1	1.3-1.5 kg/dm ³ /hr Ø 2.5m, Ag. 1.50W	1.3-1.5 kg/dm ³ /hr Ø 2.5m, Ag. 1.50W	C/W GUIDE RAIL, SLIDEN & VALVE SET MANUAL AND AUTO TIMER
AE-01	SUBMERGIBLE AERATOR	6	1.5-2.5 kg/dm ³ /hr Ø 2.5m, Ag. 1.50W	1.5-2.5 kg/dm ³ /hr Ø 2.5m, Ag. 1.50W	AIR DUTY, MANUAL AND AUTO TIMER C/W SLIDEN & VALVE SET
AE-02	SUBMERGIBLE AERATOR	6	1.5-2.5 kg/dm ³ /hr Ø 2.5m, Ag. 1.50W	1.5-2.5 kg/dm ³ /hr Ø 2.5m, Ag. 1.50W	AIR DUTY, MANUAL AND AUTO TIMER C/W SLIDEN & VALVE SET
CLP-01	CHLORINE DOSE PUMP	1	1.8 L/hr TH 0.50W, 0.37KW	1.8 L/hr TH 0.50W, 0.37KW	VEHICLE ISOLATION MOUNTING METERING PUMP, ADJUSTABLE
CLT-01	CHLORINE SOLUTION TANK, PC	1	1000 L	1000 L	C/W STAINLESS Aerator
SWP-01	WASTE WATER TRANSFER PUMP	2	200 L/min TH 8 H.J. 75KW	200 L/min TH 8 H.J. 75KW	C/W GUIDE RAIL, CHECK VALVE, GATE VALVE FLOAT SWITCH CONTROL
SLP-01	SLUDGE TRANSFER PUMP	2	200 L/min TH 8 H.J. 75KW	200 L/min TH 8 H.J. 75KW	C/W GUIDE RAIL, CHECK VALVE, GATE VALVE MANUAL AND AUTO TIMER
EPF-01	EFFLUENT DISCHARGE PUMP	2	200 L/min TH 8 H.J. 75KW	200 L/min TH 8 H.J. 75KW	C/W GUIDE RAIL, CHECK VALVE, GATE VALVE FLOAT SWITCH CONTROL

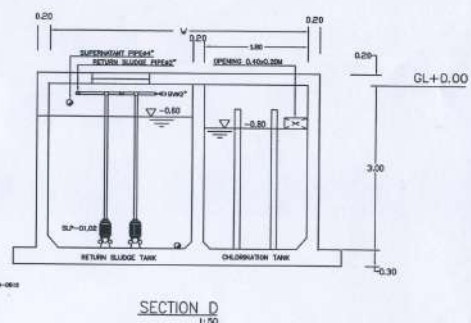
NOTE
* NO. OF AERATOR - 1 SET FOR WTP-01, 2 SETS FOR WTP-02

WTP DIMENSIONS

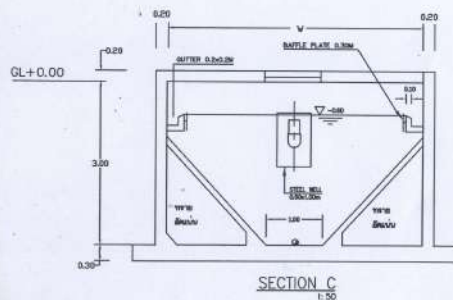
DIM.	KAL-1 WTP-01 (m.)	KAL-2 WTP-02 (m.)
W	5.0	4.5
W1	2.0	1.8
W2	2.0	1.8
L	16.7	21.2
L1	2.0	3.0
L2	5.0	8.0
L3	4.5	4.5
L4	1.2	1.2
L5	2.8	3.3



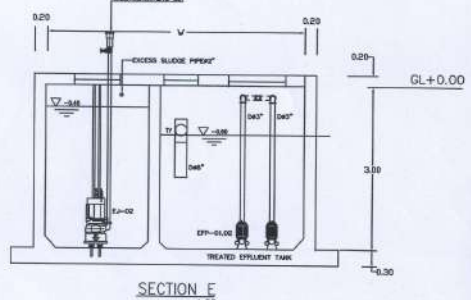
SECTION B
1:50



SECTION D
1:50



SECTION C
1:50

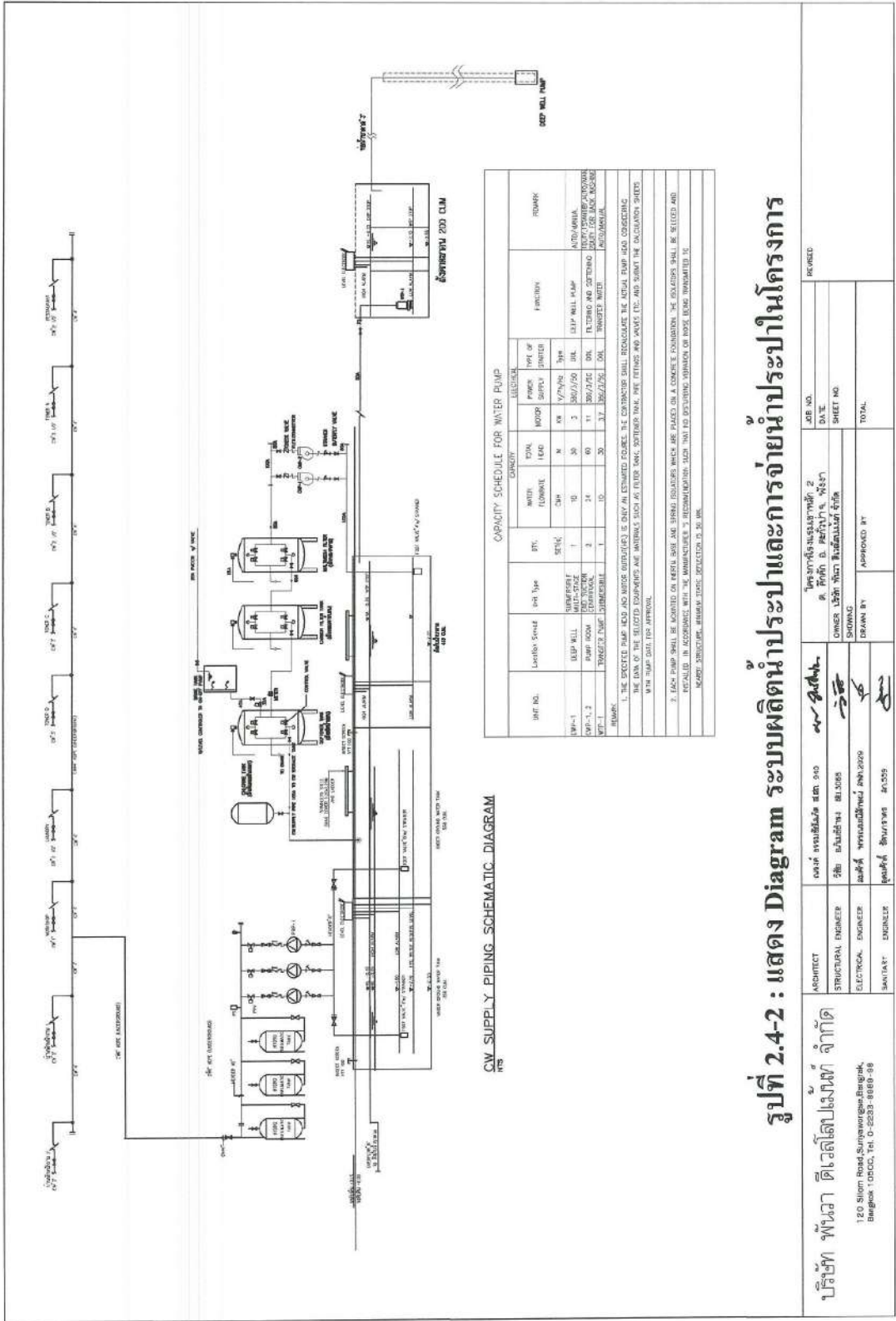


SECTION E
1:50

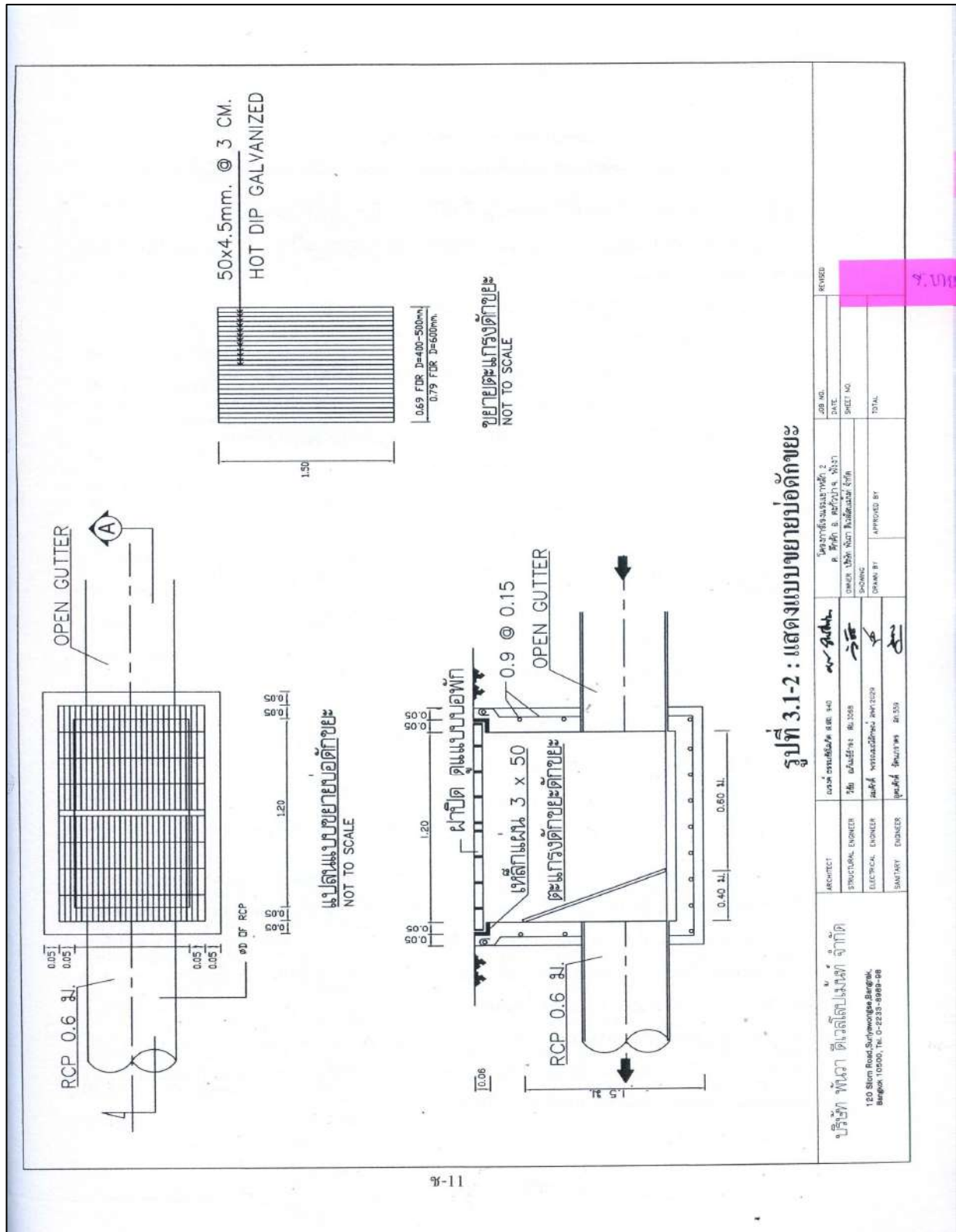
ຈ - 16



ระบบผลิตน้ำประปาและการจ่ายน้ำประปาในโครงการ



แปลนขยายบ่อดักขยะ



หนังสือการขอรับบริการเก็บขยะมูลฝอย



ที่ พง 71705/ ๒๑

องค์การบริหารส่วนตำบลคึกคัก
อำเภอตะกั่วป่า จังหวัดพังงา

๒๕ สิงหาคม 2551

เรื่อง ขอรับบริการเก็บขยะมูลฝอย

เรียน คุณ ชลิตกร วัชรสุรงค์

ตามที่บริษัท พันวา ดีเวลโลปเม้นท์ จำกัด โดยนางชลิตกร วัชรสุรงค์ ได้แจ้งให้องค์การบริหารส่วนตำบลคึกคักทราบว่า ทางบริษัท พันวา ดีเวลโลปเม้นท์ จำกัด กำลังจัดทำรายงานการวิเคราะห์ผลกระทบสิ่งแวดล้อมเพื่อขึ้นประกอบการขออนุญาตก่อสร้าง โดยรายละเอียดโครงการ ประกอบด้วย โรงแรมสูง 1 ชั้น 69 ห้อง จำนวนห้องพักทั้งสิ้น 69 ห้อง ตั้งอยู่ตำบลคึกคัก อำเภอตะกั่วป่า จังหวัดพังงา และขอหนังสือรับรองการให้บริการเก็บขยะมูลฝอยเพื่อประกอบการจัดทำรายงานวิเคราะห์ผลกระทบสิ่งแวดล้อม ตามรายละเอียดที่แจ้งให้ทราบแล้วนั้น

องค์การบริหารส่วนตำบลคึกคัก ขอยืนยัน สามารถให้บริการจัดเก็บขยะมูลฝอยให้กับทางโครงการดังกล่าวได้ทั้งช่วงการก่อสร้างและในช่วงการดำเนินการดังกล่าวในอนาคต สำหรับการขยะมูลฝอยที่องค์การบริหารส่วนตำบลคึกคักให้บริการข้างต้นนั้น ไม่รวมถึงเศษวัสดุที่เกิดจากการก่อสร้าง เช่น กระเบื้อง เศษเหล็ก อิฐ ปูน ฯลฯ

จึงเรียนมาเพื่อโปรดพิจารณาดำเนินการต่อไป

ขอแสดงความนับถือ

(นายอนิวัตรณ พงศ์วิศิษฐ์กุล)

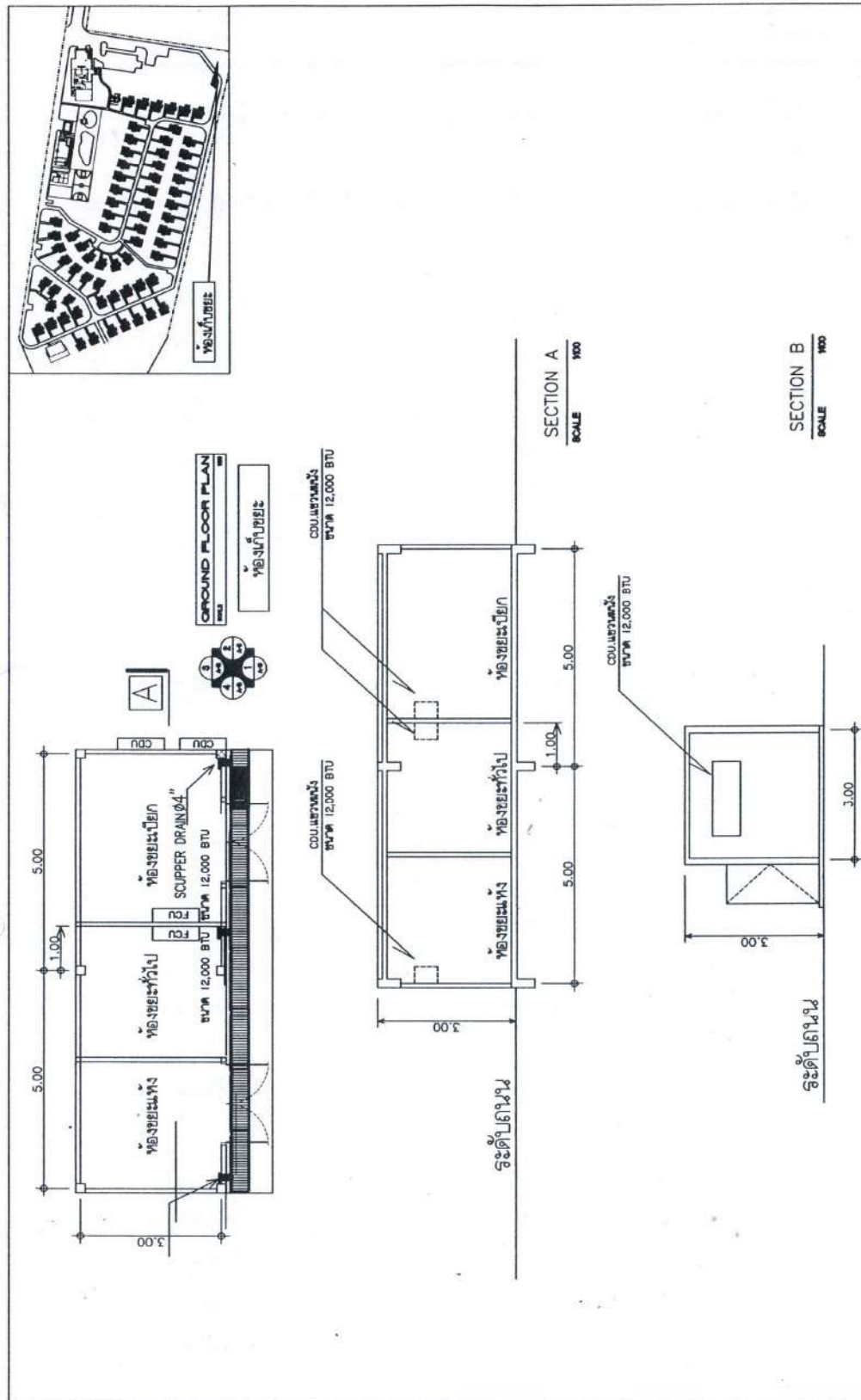
ปลัดองค์การบริหารส่วนตำบลคึกคัก ปฏิบัติหน้าที่
นายกองค์การบริหารส่วนตำบลคึกคัก

ส่วนสาธารณสุขฯ

โทร 076 - 487446

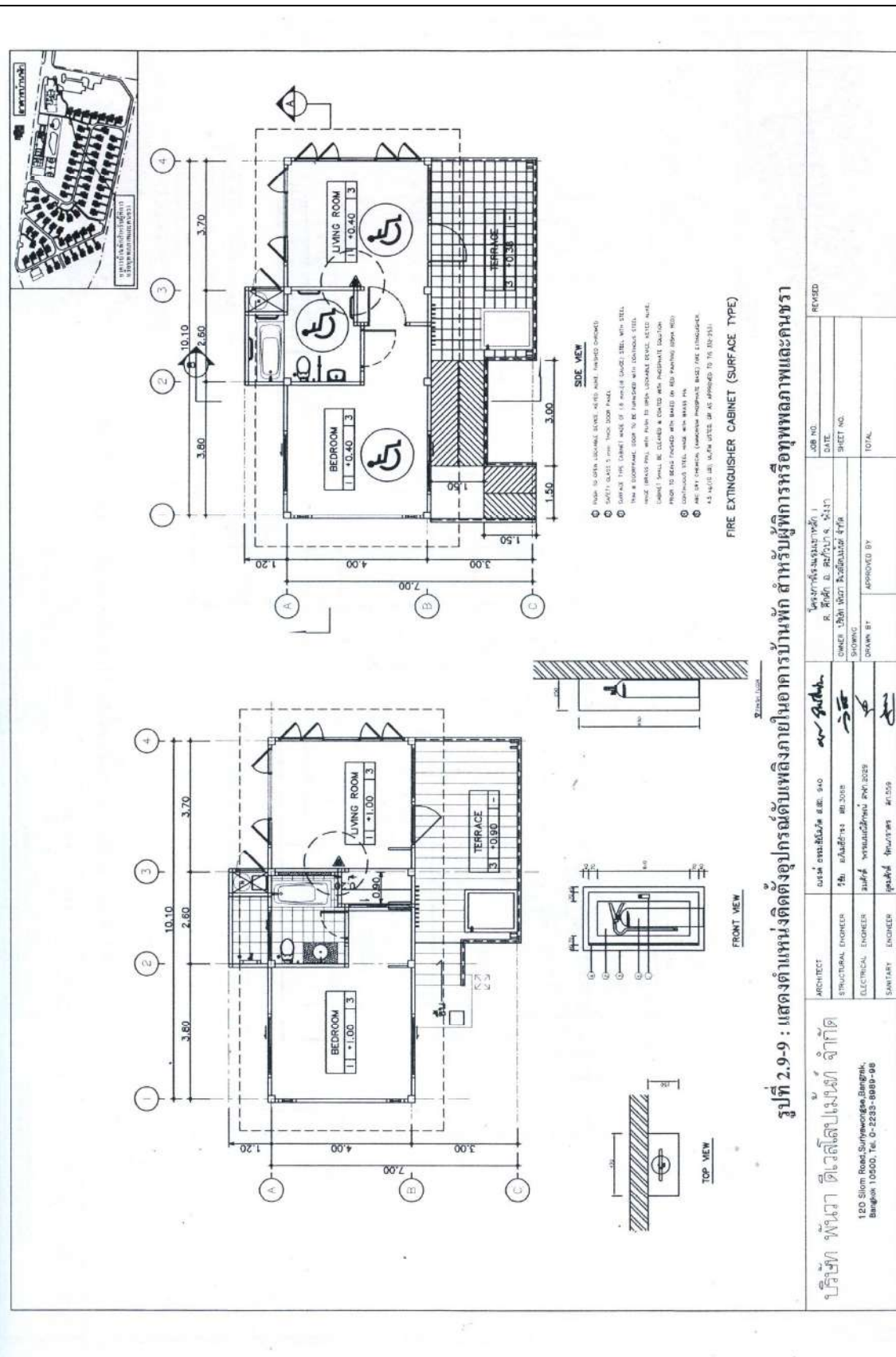
โทรสาร 076 - 487163

แปลนห้องเก็บขยะ

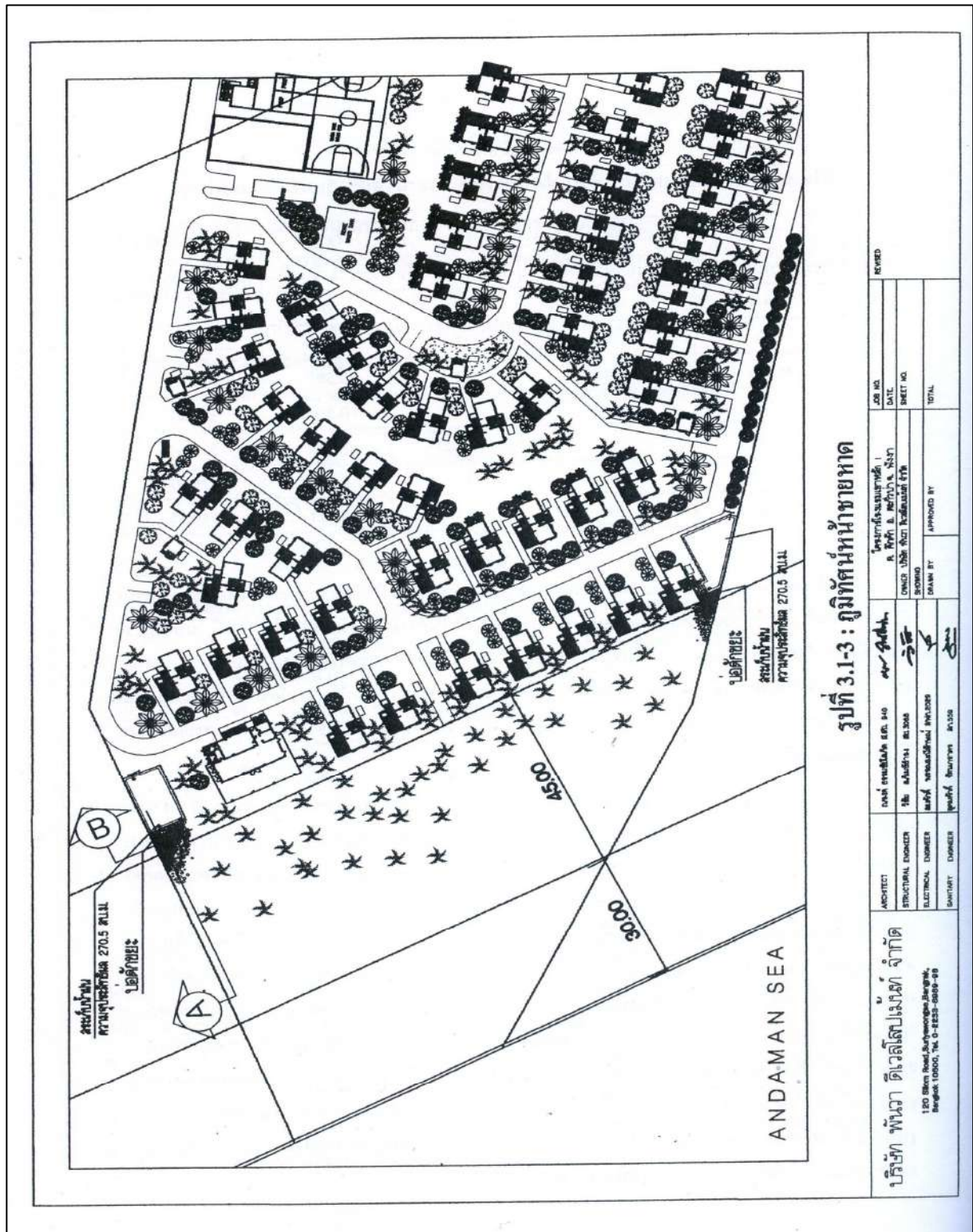


รูปที่ 2.7-1: แสดงแบบแปลนพื้น และแสดงภาพตัด A-A และ B-B ห้องเก็บขยะ

แปลนแสดงตำแหน่งจุดติดตั้งอุปกรณ์ดับเพลิงภายในอาคารบ้านพัก สำหรับผู้พิการ
หรือผู้ทุพพลภาพและคนชรา



แปลนแสดงภูมิทัศน์หน้าชายหาด



การจัดการระบบการแจ้งเตือนอัคคีภัยและระงับอัคคีภัย

ขั้นตอนการปฏิบัติเมื่อเกิดเพลิงไหม้

เมื่อพบเหตุเพลิงไหม้

- เมื่อพนักงานพบเหตุเพลิงไหม้ต้องรีบแจ้งสามารถทำได้ด้วยตนเอง ให้ใช้อุปกรณ์การดับเพลิงที่อยู่ใกล้ตัว เช่น ถังดับเพลิง ผ้าม้วน เครื่องมือดับเพลิง
- ถ้าไม่สามารถดับเพลิงได้ให้รีบปฏิบัติดังต่อไปนี้
 - เหตุฉุกเฉินฉุกเฉินแจ้งเหตุเพลิงไหม้ (Fire Alarm)
 - กดโทรศัพท์ "หมายเลข 333" เพื่อแจ้งพนักงานรับโทรศัพท์ ให้ทราบถึงที่เกิดเหตุเพลิงไหม้
- พนักงานต้อนรับ ได้รับแจ้งเหตุเพลิงไหม้ หรือ สัญญาณ Fire Alarm ให้พนักงานปฏิบัติ ดังนี้
 - ติดต่อแผนกช่าง Duty และ หัวหน้าช่าง เพื่อแจ้งจุดเกิดเหตุเพลิงไหม้
 - แจ้ง GM หรือ Duty Manager และ หัวหน้าแผนกทุกท่าน
- GM หรือ Duty Manager จะเป็นผู้ตรวจสอบข้อมูลที่ถูกส่งอีกครั้ง เพื่อประสานงานกับหน่วยงานราชการที่เกี่ยวข้องและดำเนินการขั้นต่อไป

หมายเลขโทรศัพท์ของหัวหน้าแผนก					
ลำดับ	ชื่อ	สกุล	ตำแหน่ง	เบอร์โทรศัพท์	เบอร์ภายใน
1	คุณ ธิติ	ศิริกุลศรีวัฒนะ	General Manager	081-2088317	265
2	คุณ สมพงษ์	มาลาสุข	Chief Engineer	081-9561458	289
3	คุณ รุ่งโรจน์	พันธ์กิจ	Front Office Manager	081-9912042	229
4	คุณ ณรงค์พร	บุญส่ง	Food & Beverage Manager	081-3179700	248
5	คุณ อาณัติ	หาญณรงค์	Executive House Keeper	089-9335713	286
6	คุณ เต โข	อนุชอุทธรณ์	Executive Chef	087-8272557	251
7	คุณ ถังกมล	บุษวรรคิน	Controller	081-8125817	272

Fire Evacuation Plan 2012-2013

Kantary Beach, Khao Lak
Page 3 of 10

แผนภูมิ

องค์ประกอบของหน่วยดับเพลิง

Chief Commander - ผู้บัญชาการ การดับเพลิง
ผู้จัดการทั่วไป

Assistant Chief Commander - ผู้ช่วยผู้บัญชาการ การดับเพลิง
ผู้จัดการฝ่ายต้อนรับ

Fire Fighting Crew หน่วยดับเพลิง

หัวหน้าหน่วย - หัวหน้าแผนกช่าง
ผู้ช่วย - พนักงานช่าง
ลูกทีม - พนักงานช่าง

Evacuation Crew หน่วยอพยพ

หัวหน้าหน่วย - หัวหน้าแผนกแผนผัง
ผู้ช่วย - Floor Supervisor
ลูกทีม - พนักงานแผนกแผนผัง

Fire Aid Crew หน่วยช่วยชีวิต

หัวหน้าหน่วย - ผู้จัดการห้องอาหาร
ผู้ช่วย - Supervisor ห้องอาหาร
ลูกทีม - พนักงานห้องอาหาร

Security Crew หน่วยรักษาความปลอดภัย

หัวหน้าหน่วย - หัวหน้าพนักงาน รปภ.
ผู้ช่วย - ผู้ช่วยแผนกต้อนรับ
ลูกทีม - พนักงาน รปภ.
- พนักงานรักษาความปลอดภัย
- พนักงานขับรถ

Administrative Crew หน่วยบริหาร

หัวหน้าหน่วย - ผู้อำนวยการบัญชี (Controller)
ผู้ช่วย - หัวหน้าบัญชี (Chief Accountant)
ลูกทีม - พนักงานแผนกบัญชี

Fire Evacuation Plan 2012-2013

Kantary Beach, Khao Lak
Page 4 of 10

จุดต้นเหตุที่สังเกตการณ์เกิดเพลิงไหม้

- ❖ ศูนย์อำนวยความสะดวกดับเพลิง คือ FRONT DESK (แผนกต้อนรับ)
- ❖ จุดรวมพล คือ บริเวณหน้าโรงแรม ตรงจุด Parking Area
- ❖ จุดปฐมพยาบาล คือ บริเวณหน้าโรงแรม ตรงจุด Parking Area

ขั้นตอนการปฏิบัติเบื้องต้นเมื่อรับแจ้งเหตุ

ศูนย์อำนวยความสะดวกดับเพลิง GM / หัวหน้าแผนกทุกท่าน

- ให้รีบไปถึงจุด ศูนย์ อำนวยความสะดวก (Front Desk)
- หัวหน้าแผนกทุกท่านมาพบกัน ณ ศูนย์อำนวยความสะดวก เพื่อตรวจสอบแจ้งเหตุและดำเนินการในขั้นตอนต่อไป
- สามารถทราบถึงสถานการณ์ที่เกิดขึ้น และ ดำเนินการแจ้งเรื่องได้
 - แจ้งเหตุเพลิงไหม้ให้ฝ่ายบริหารระดับสูง (Head Office) ทราบ
 - ประสานงานกับหน่วยบรรเทาสาธารณภัยที่เกี่ยวข้อง
- บอกจุดที่เกิดเหตุเพื่อการเคลื่อนย้ายไปยังส่วนต่างๆ เช่น ห้องประชุม หรือ บรรเทาสาธารณภัย
- แจ้งแจ้งการสื่อสาร และ ให้ความช่วยเหลือแก่แขกและพนักงานได้
- สามารถทำการติดต่อกับหน่วยงานราชการ และ หน่วยดับเพลิงได้ตลอดเวลา
- ให้คำแนะนำแก่แขก และ ดำเนินการระงับเหตุตามความจำเป็น

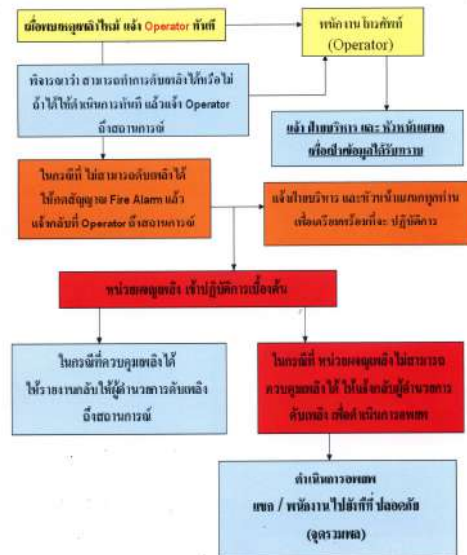
พนักงานรับโทรศัพท์

- เมื่อได้รับการแจ้งเตือนจาก GM หรือ Duty Manager (กรณี GM ไม่อยู่) ให้ขอหมายเลขโทรศัพท์ที่แจ้ง
- ให้กดสัญญาณแจ้งเหตุ (เสียงสัญญาณ จะดังทั่วทั้งโรงแรม)
- แจ้งพนักงานรับแจ้งเหตุฉุกเฉิน และ หัวหน้าแผนกต้อนรับที่ได้รับแจ้ง
- หากได้รับโทรศัพท์จากแขก ให้สอบถามทางโทรศัพท์ในลักษณะที่สุภาพและชัดเจน
- หากเหตุการณ์จะร้ายแรง "FIRE EVACUATION" PLEASE MOVE OUT TO THE LOBBY
- หากใช้โทรศัพท์โทรออกตามปกติในขณะนั้น หากแขกโทรมาแจ้งเหตุเพลิงไหม้แล้ว พูดสั้นๆ แล้วให้ข้อความว่า "EVERYTHING ARE UNDER CONTROL"

Fire Evacuation Plan 2012-2013

Kantary Beach, Khao Lak
Page 5 of 10

ขั้นตอนการปฏิบัติ เมื่อพบต้นเหตุเพลิงไหม้



Fire Evacuation Plan 2012-2013

Kantary Beach, Khao Lak
Page 6 of 10

แผนภูมิการอพยพเมื่อเกิดภัยสึนามิ

พนักงานต้อนรับ

คนที่ที่ได้รับแจ้ง หรือได้ยินเสียงสัญญาณอพยพพนักงานต้อนรับมีหน้าที่การอพยพพนักงานต้อนรับมีหน้าที่ต้องปฏิบัติ ดังนี้

1. พินัยหรือแขกที่ติดอยู่กับเราในขณะนี้ 2 จุด
2. ให้จดหมายจากตัวเราในเสียงปกติ และให้ตอบไปตามที่ผู้จัดการแผนกต้อนรับบอก
3. เมื่อได้รับคำสั่ง หรือสัญญาณให้อพยพเป็นสัญญาณเตือนภัยให้สมาชิกทุกคนออกจากห้องพัก
4. ยืนรอคอยที่จุดรอใช้ไฟสีที่ทางออก ปัสสาวะหรือห้องน้ำให้เรียบร้อย
4. หากค้างงในจุดนัดพบ โดยสิ้นเชิงปิดกั้นทางออก ที่สุด ให้ความช่วยเหลือแก่แขกที่ติดอยู่ เมื่อพบ
5. หัวหน้าหน่วยพนักงานต้อนรับ (F/O Supervisor) ให้โดยรายชื่อแขกที่ติดอยู่ในโรงแรม ไปด้วย
6. พร้อมที่จะระงับการอพยพ
6. ร่วมกับพนักงานที่ประจำอยู่ในโรงแรม จัดทำหน่วยปฐมพยาบาลเบื้องต้นให้แก่แขกและพนักงานที่ต้องการ
7. ตรวจสอบรายชื่อแขกที่อพยพตามรายชื่อที่พิมพ์ออกมา ตรวจสอบรายชื่อแขกที่สูญหาย และแจ้งไปยังหน่วยตรวจสอบรายชื่อในสิ่งพิมพ์อีกครั้งทันที

พนักงาน Front Office

คนที่ได้รับแจ้ง หรือได้ยินเสียงสัญญาณอพยพ Front Office ต้องปฏิบัติ ดังนี้

1. รับโทรศัพท์จากแขกที่ Safe นี้อยู่ และเรียกเก็บเงินฝากห้องพักให้เรียบร้อย
1. เตรียมเอกสารเกี่ยวกับเอกสารการเข้าพักต่าง ๆ ของแขก คือ คอลด์ส Registration Card, Restaurant Bill
2. พิมพ์ Folio ของแขกทั้งหมด
3. เมื่ออพยพ
- 4.1 หากมี 4 และ จำนวนห้องพักว่างจากห้องพักที่ใกล้ที่สุด
- 4.2 นำคอลด์สเอกสาร คือ คอลด์ส Registration Card, Restaurant Bill ออกไปใส่ใน Folio ที่พิมพ์เสร็จแล้ว
4. ออกไปเก็บห้องพักให้พร้อมที่จะตอบโทรศัพท์ที่ทางออก
6. ลงไปพร้อมกับจุดนัดพบ และแจ้งรายการส่วนตัวผู้ควบคุมดูแลจุดนัดพบ
7. ห้ามพนักงานกลับบ้านโดยเด็ดขาด

Fire Evacuation Plan 2012-2013

Kantary Beach, Khao Lak
Page 7 of 10

แผนกต้อนรับ

คนที่ได้รับแจ้ง หรือได้ยินเสียงสัญญาณอพยพพนักงานต้อนรับมีหน้าที่การปฏิบัติ ดังนี้

1. เก็บเอกสารใน Station และเรียกชื่อ Station ให้เรียบร้อย
2. เตรียม Mail Report ซึ่งแสดงให้ทราบว่ามีแขกในห้องพัก หรือไม่มีแขกให้พร้อมอยู่ในมือ
3. ตรวจสอบห้องพักในความรับผิดชอบของแผนก ทุกห้อง เพื่อเตือนแขกให้รีบอพยพ หากไม่มีผู้ใดตอบรับ ให้ถือประตูเข้าไปตรวจสอบเพื่อความแน่ใจว่า ไม่มีแขก แล้วจึงเปิดประตู
4. หากแขกที่ติดอยู่หรือแขกที่ติดอยู่ให้ส่งแขกที่ติดอยู่ X ไว้ที่หน่วยต้อนรับแขก
5. แจ้งแขกที่ติดอยู่หรือแขกที่ติดอยู่ให้ทราบว่ามีแขกที่ติดอยู่ที่จุดนัดพบที่ติดอยู่ในโรงแรม
6. เมื่อพนักงานไปถึงจุดนัดพบให้รายงานเกี่ยวกับหัวหน้าผู้ควบคุมดูแลจุดนัดพบ
7. ห้ามพนักงานกลับบ้านโดยเด็ดขาด

พนักงานรับโทรศัพท์ของแผนกต้อนรับ

1. ไม่ประจำอยู่ที่โทรศัพท์ตลอดเวลา เพื่อรับคำสั่งจากหัวหน้าแผนก
2. ห้ามใช้โทรศัพท์เพื่อการอื่น โดยเด็ดขาด
3. เมื่อมีคำสั่งอพยพไปยังพนักงานที่ดูแลแขกและแขกที่ติดอยู่
3. ห้ามพนักงานกลับบ้านโดยเด็ดขาด

Restaurant Cashier

คนที่ได้รับแจ้ง หรือได้ยินเสียงสัญญาณอพยพ Restaurant Cashier ต้องปฏิบัติ ดังนี้

1. เก็บเอกสารทั้งหมดจากแขกที่เข้าพักที่ Front Desk เพื่อไปเข้า Safe นี้อยู่
2. เตรียมเอกสารเกี่ยวกับเอกสารการเข้าพักต่าง ๆ ของแขก คือ คอลด์ส Registration Card, Restaurant Bill
3. ออกไปเก็บห้องพักให้พร้อมที่จะตอบโทรศัพท์ที่ทางออก
4. ไปพร้อมกับจุดนัดพบ และแจ้งรายการส่วนตัวผู้ควบคุมดูแลจุดนัดพบ
5. ห้ามพนักงานกลับบ้านโดยเด็ดขาด

พนักงานในครัว

คนที่ได้รับแจ้ง หรือได้ยินเสียงสัญญาณอพยพพนักงานในครัว ต้องปฏิบัติ ดังนี้

1. สับไฟที่หัวเสาทุกจุด ปัสสาวะหรือห้องน้ำให้เรียบร้อย
2. ออกไปเก็บห้องพักให้พร้อมที่จะตอบโทรศัพท์ที่ทางออก
3. ให้ทุกคนไปพร้อมกันที่จุดนัดพบ (บริเวณหน้าโรงแรม ตรงจุด Parking Area) โดยชี้รายการส่วนตัวที่วางไว้ที่จุดนัดพบ
4. ห้ามพนักงานกลับบ้านโดยเด็ดขาด

Fire Evacuation Plan 2012-2013

Kantary Beach, Khao Lak
Page 8 of 10

พนักงานห้องอาหาร (Restaurant)

คนที่ได้รับแจ้ง หรือได้ยินเสียงสัญญาณอพยพ พนักงานห้องอาหารต้องปฏิบัติ ดังนี้

1. สับไฟที่หัวเสาทุกจุด ปัสสาวะหรือห้องน้ำให้เรียบร้อย
2. นำจุดนัดพบที่จุดนัดพบให้พร้อมที่จะตอบโทรศัพท์ที่ทางออก
3. ออกไปเก็บห้องพักให้พร้อมที่จะตอบโทรศัพท์ที่ทางออก
4. นำเอกสารไปให้จุดนัดพบ (ตรงจุด Parking Area) โดยชี้รายการส่วนตัวที่วางไว้ที่จุดนัดพบ
5. ห้ามพนักงานกลับบ้านโดยเด็ดขาด

พนักงานช่าง

คนที่ได้รับแจ้ง หรือได้ยินเสียงสัญญาณอพยพ พนักงานช่าง ต้องปฏิบัติ ดังนี้

1. เมื่อได้รับแจ้งให้เปิดสัญญาณ (Fire Alarm) ให้เปิดสัญญาณไว้ตลอดเวลา จนกว่าจะได้รับคำสั่งจากผู้อำนวยการอพยพ ให้ปิดสัญญาณ
2. พนักงานช่างต้องเปิดไฟฉุกเฉินในห้องพัก และ Stand by ตามจุดที่ได้รับมอบหมายจากหัวหน้าช่าง และต้องคอยทำการปิดไฟฉุกเฉินเมื่อได้รับคำสั่งจาก MUR ควบคุมช่าง และช่างที่ได้รับมอบหมาย
3. รวบรวมวัสดุสิ่งของ และไฟฉายหรือไฟฉายไว้ที่จุดนัดพบ
4. หลังจากปฏิบัติงานเสร็จแล้วให้รีบกลับห้องพัก พนักงานช่าง ต้องพร้อม ณ จุดนัดพบ
5. เมื่อควบคุมดูแลการอพยพ หรือจัดการเกี่ยวกับความปลอดภัยของแขกที่ติดอยู่ในโรงแรม ตรงจุด Parking Area) ชี้รายการส่วนตัวที่วางไว้ที่จุดนัดพบ (บริเวณหน้าโรงแรม ตรงจุด Parking Area) ชี้รายการส่วนตัวที่วางไว้ที่จุดนัดพบ
6. ห้ามพนักงานกลับบ้านโดยเด็ดขาด

พนักงานทั่วไป

คนที่ได้รับแจ้ง หรือได้ยินเสียงสัญญาณอพยพ พนักงานทั่วไปต้องปฏิบัติ ดังนี้

พนักงานฝ่ายทะเบียนห้องพัก (Admin Office)

1. จัดเตรียมบัญชีรายชื่อพนักงาน เจ้าหน้าที่ในโรงแรม ขงและเอกสารที่เกี่ยวข้องไว้ที่จุดนัดพบ
2. จัดการและติดต่อ ชี้รายการส่วนตัวที่วางไว้ที่จุดนัดพบ จุดปฐมพยาบาล กองอำนาจการ
3. ห้ามพนักงานกลับบ้านโดยเด็ดขาด

Fire Evacuation Plan 2012-2013

Kantary Beach, Khao Lak
Page 9 of 10

พนักงานบัญชี - การเงิน

1. รวบรวมเอกสารทั้งหมดจากแขกที่เข้าพักที่ Front Desk เพื่อไปเข้า Safe นี้อยู่
2. ออกไปเก็บห้องพักให้พร้อมที่จะตอบโทรศัพท์ที่ทางออก
3. ลงไปพร้อมกับจุดนัดพบ และแจ้งรายการส่วนตัวที่วางไว้ที่จุดนัดพบ
4. ห้ามพนักงานกลับบ้านโดยเด็ดขาด

พนักงานรักษาความปลอดภัย

คนที่ได้รับแจ้ง หรือได้ยินเสียงสัญญาณอพยพ พนักงานรักษาความปลอดภัยต้องปฏิบัติ ดังนี้

1. ให้หัวหน้าพนักงานรักษาความปลอดภัย ร่วมมือกับผู้จัดการแผนกต้อนรับ และผู้ช่วยผู้จัดการแผนกต้อนรับทำการ Clear พื้นที่จุดนัดพบไว้เพื่อที่จะเปิดทางให้จุดนัดพบของแขกที่ติดอยู่ในโรงแรม
2. คอยระวังป้องกันไม่ให้บุคคลใดบุคคลหนึ่งเข้ามาในบริเวณ และให้ทุกคนไปรวมตัวกันที่บริเวณจุดนัดพบ (บริเวณหน้าโรงแรม ตรงจุด Parking Area)

เบอร์โทรศัพท์ที่ควรจำ

ยังทูลเกล้าทูลกระหม่อม	191,123
เบอร์ศูนย์ฉุกเฉิน	199
สถานีตำรวจ นครบาล ตะกั่วป่า	
หน่วยบรรเทาสาธารณภัย	
โรงพยาบาล ตะกั่วป่า	
การไฟฟ้าส่วนภูมิภาค	

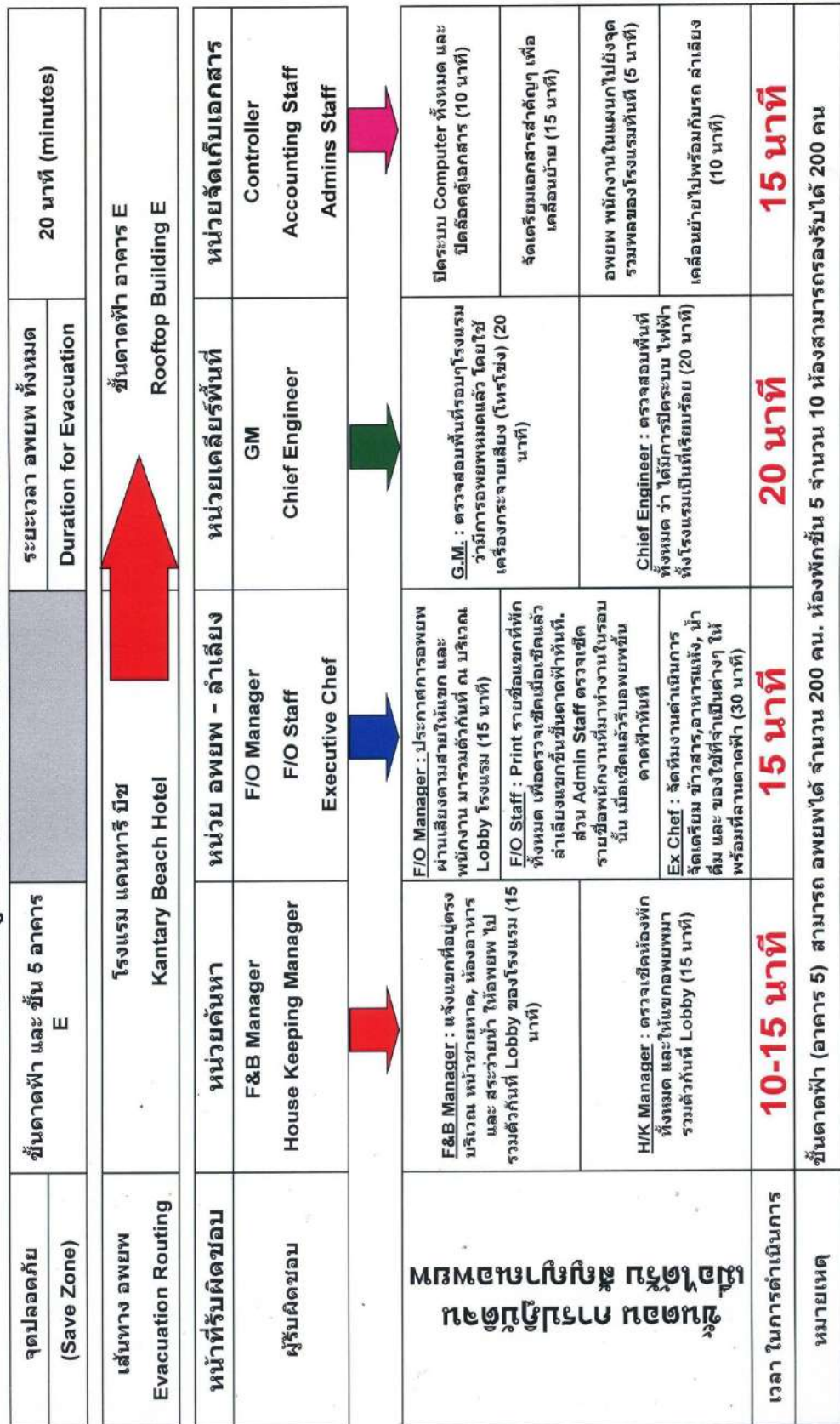
เบอร์โทรศัพท์ที่ควรจำ

คุณเจริญ วีระธรรมพันธุ์	081-816-2478
คุณเชิดกร วีระธรรมพันธุ์	081-919-4163
คุณณรงค์ ธรรมจักรโสภิต	081-916-4084
คุณ อัมรินทร์ (Group Director)	081-970-3898

Fire Evacuation Plan 2012-2013
10

Kantary Beach, Khao Lak
Page 10 of 10

แผนภูมิ การอพยพ เมื่อเกิดภัย สึนามิ



ภาพประกอบการซ้อมดับเพลิงและฝึกซ้อมอพยพหนีไฟ

อบรมดับเพลิงและอพยพหนีไฟประจำปี 2565



อบรมดับเพลิงและอพยพหนีไฟประจำปี 2565



อบรมดับเพลิงและอพยพหนีไฟประจำปี 2565



เอกสาร Preventive Maintenance ระบบป้องกันและเตือนอัคคีภัยของโครงการ

Preventive Maintenance

☐ KJ ☐ LS ☐ RPE ☐ BLHUA ☐ M&H

☐ SRC ☐ KV ☐ KR ☐ RY ☐ CP ☐ BAY ☐ CHA ☐ CHM ☐ AYU ☐ PHA ☐ KBB ☒ KAL

FA-KA-LB-PABX-C-0-1

PM CODE NO.

ชื่อ : NoHm

Equipment : Fire Alarm (สัญญาณเตือนเพลิงไหม้) ยี่ห้อ : NoHm

ความถี่	M	M	M	M	M	M	M	M	A				
วันที่	ตรวจสอบและทดสอบ Smoke Detector	ตรวจสอบและทดสอบ Heat Detector	ตรวจสอบและทดสอบ	ตรวจสอบและทดสอบ	ตรวจสอบและทดสอบ	ตรวจสอบและทดสอบ	ตรวจสอบและทดสอบ	ตรวจสอบและทดสอบ	ตรวจสอบและทดสอบ	ผู้ปฏิบัติงาน	ผู้ตรวจ	หมายเหตุ	
4 มกราคม 65	✓	✓	✓	✓	✓	✓	✓	✓	✓	✓	✓	ปกติ	
11 กุมภาพันธ์ 65	✓	✓	✓	✓	✓	✓	✓	✓	✓	✓	✓	ปกติ	
20 มีนาคม 65	✓	✓	✓	✓	✓	✓	✓	✓	✓	✓	✓	ปกติ	
19 เมษายน 65	✓	✓	✓	✓	✓	✓	✓	✓	✓	✓	✓	ปกติ	
20 พฤษภาคม 65	✓	✓	✓	✓	✓	✓	✓	✓	✓	✓	✓	ปกติ	
21 มิถุนายน 65	✓	✓	✓	✓	✓	✓	✓	✓	✓	✓	✓	ปกติ	
7 กรกฎาคม 65	✓	✓	✓	✓	✓	✓	✓	✓	✓	✓	✓	ปกติ	
9 สิงหาคม 65	✓	✓	✓	✓	✓	✓	✓	✓	✓	✓	✓	ปกติ	
20 กันยายน 65	✓	✓	✓	✓	✓	✓	✓	✓	✓	✓	✓	ปกติ	
13 ตุลาคม 65	✓	✓	✓	✓	✓	✓	✓	✓	✓	✓	✓	ปกติ	
9 พฤศจิกายน 65	✓	✓	✓	✓	✓	✓	✓	✓	✓	✓	✓	ปกติ	
20 ธันวาคม 65	✓	✓	✓	✓	✓	✓	✓	✓	✓	✓	✓	ปกติ	

Weekly = ประจำสัปดาห์ (W) Monthly = ประจำเดือน (M) Quarterly = ทุก 3 เดือน (Q) Semi-Annually = ทุก 6 เดือน (S) Annually = ประจำปี (A) หมายเหตุ (H) = ปิดเครื่อง

QC_CHECKSHEET-9 : 1/2009

ประวัติเครื่อง

Name of Building KAL

PM CODE NO: FA-KAL-LB-PABXR-G-0-1

สถานที่ติดตั้ง: <u>PABX ROOM</u>	ชั้นที่: <u>G</u>	ชนิดเครื่อง: <u>FIRE ALARM CONTROL PANEL</u>
ยี่ห้อ: <u>NOHMI</u>	รุ่น: <u></u>	หมายเลขเครื่อง: <u></u>
พิกัดไฟฟ้า: <u>220</u> Volt	กระแสไฟฟ้า: <u></u> KW	วันที่ติดตั้ง: <u></u>
ผู้จำหน่าย: <u>ผ. วัฒนาวิทย์ วิศวกรรมศาสตร์ (จ) ๗๗</u>	ราคา: <u></u>	

วันที่	รายการแจ้งซ่อม	การแก้ไข	ค่าใช้จ่าย	โดย
14/10/57	ร.ม.ม Fire Alarm, 98 ตัว (ตัวใหม่)	- เปลี่ยน 11 วงจรเดิมด้วย (Sub Control Unit)	27,200 -	
		- เปลี่ยน 11 วงจรเดิมด้วย (Zone Indication Unit)		
		1 ตัว	25,000 -	
		- ตัวใหม่ 1 ตัว, ตัวเดิม 1 ตัว	25,000 -	
		- เปลี่ยน Addressable Module - FR01UA-F		
		15 ตัว X 4,950	74,250 -	ผ. วัฒนาวิทย์
		- เปลี่ยน Power Supply 24 VDC 2.5A		
		1 ตัว	4,800 -	
		ตัว 2 ตัว		
		1 ตัว, ตัวเดิม 1 ตัว	15,250 บาท	
20/4/58	ติดตั้งอุปกรณ์เสริม 98 ตัว, 98 ตัว	- SURGE Data Line Protection		
		2 ตัว X 12,500	25,000	
		- ตัวใหม่ SURGE Data Line Protection		
		1 ตัว	2500	ผ. วัฒนาวิทย์
		- ตัวใหม่ 1 ตัว, ตัวเดิม 1 ตัว	4,000	
		ตัว 2 ตัว		
		1 ตัว, ตัวเดิม 1 ตัว	81,500 บาท	
21/5/62	ติดตั้ง W/La 10/10/62	ติดตั้ง 10 ตัว	4,500	
		ติดตั้ง 1 ตัว	5,000	

PM HISTORY REVISED: 11/2012

Name of Building

PM CODE NO: FH-KAL-LB-PADXR-G-0-1

สถานที่ติดตั้ง: DABX Room	ชั้นที่: G	ชนิดเครื่อง: Fire Alarm Control Panel
ยี่ห้อ: Nohmi	รุ่น:	หมายเลขเครื่อง:
ศักย์ไฟฟ้า: 220 Vac	Volt	กระแสไฟฟ้า: KW
ผู้จำหน่าย:		วันที่ติดตั้ง:
		ราคา:

[illegible]

QC_HISTORY-8 : 1/2009

เอกสารการตรวจสอบถังดับเพลิงประจำโครงการฯ

KANTARY BEACH KHAO LAK
ENGINEERING DEPARTMENT
FIRE EXTINGUISHER CHECK

ชนิด ☐ Halotron ☒ CO₂ ☒ Dry Chemical ☐ BCF

ว.ด.ป DATE	ผู้ตรวจ INSPECTOR	หมายเหตุ REMARKS
5/1/15		
1/2/15		
4/3/15		
17/4/15	พงษ์พันธ์	OK
10/5/15	จร	
12/6/15	จร	
13/7/15	จร	
14/8/15	จร	
11/9/15	จร	
12/10/15	จร	
7/11/15	จร	
12/12/15	จร	

KANTARY BEACH KHAO LAK
ENGINEERING DEPARTMENT
FIRE EXTINGUISHER CHECK

ชนิด ☐ Halotron ☐ CO₂ ☒ Dry Chemical ☐ BCF

ว.ด.ป DATE	ผู้ตรวจ INSPECTOR	หมายเหตุ REMARKS
5/1/15	จร	
1/2/15	จร	
4/3/15	จร	
17/4/15	พงษ์พันธ์	OK
10/5/15	จร	
12/6/15	จร	
13/7/15	จร	
14/8/15	จร	
11/9/15	จร	
12/10/15	จร	
7/11/15	จร	
12/12/15	จร	

KANTARY BEACH KHAO LAK
ENGINEERING DEPARTMENT
FIRE EXTINGUISHER CHECK

ชนิด ☐ Halotron ☐ CO₂ ☒ Dry Chemical ☐ BCF

ว.ด.ป DATE	ผู้ตรวจ INSPECTOR	หมายเหตุ REMARKS
5/1/15	จร	
1/2/15	จร	
4/3/15	จร	
17/4/15	พงษ์พันธ์	OK
8/5/15	จร	
9/6/15	จร	
12/7/15	จร	
10/8/15	จร	
13/9/15	จร	
14/10/15	จร	
16/11/15	จร	
10/12/15	จร	

KANTARY BEACH KHAO LAK
ENGINEERING DEPARTMENT
FIRE EXTINGUISHER CHECK

ชนิด ☐ Halotron ☐ CO₂ ☒ Dry Chemical ☐ BCF

ว.ด.ป DATE	ผู้ตรวจ INSPECTOR	หมายเหตุ REMARKS
1/1/15	จร	
2/2/15	จร	
4/3/15	จร	
6/4/15	จร	
10/5/15	จร	
12/6/15	จร	
13/7/15	จร	
19/8/15	จร	
11/9/15	จร	
12/10/15	จร	
7/11/15	จร	
12/12/15	จร	

Preventive Maintenance

☐ SRC ☐ KV ☐ KR ☐ RY ☐ RY 3 ☐ CP ☐ BAY ☐ CHA ☐ CHM ☐ AYU ☐ HHA ☐ KBB ☒ KAL
 PW CODE NO. MD-KAL-D-MDBR-001-1

PM CODE NO:....

225.

Equipment : M D B (ผู้ผลิต : -

[illegible]

Annually = 1 ครั้งต่อปี (A) ปีถัดมา (N) = ปีถัดมา (X) = ปีถัดมา

QC CHECKSHEET-3 : 1/2009

Preventive Maintenance

☐ SRC ☐ KV ☐ KR ☐ RY ☐ LS ☐ KH ☐ RPE ☐ BLHUA ☐ M&H
☐ KJ ☐ RY 3 ☐ CP ☐ BAY ☐ CHA ☐ CHM ☐ AYU ☐ HHA ☐ KBB ☒ KAL
 PM CODE NO. MD3-KAL-D-10002-C-1-1

Equipment: M D B (ผู้ผลิต) : 2053

Equipment : M D B (ผู้ผลิต : <input type="checkbox"/> พ.ศ. <input type="checkbox"/> พ.ศ. <input type="checkbox"/> พ.ศ. <input type="checkbox"/> พ.ศ. <input type="checkbox"/> พ.ศ. <input type="checkbox"/> พ.ศ. <input type="checkbox"/> พ.ศ. <input type="checkbox"/> พ.ศ. <input type="checkbox"/> พ.ศ. <input type="checkbox"/> พ.ศ. <input type="checkbox"/> พ.ศ. <input type="checkbox"/> พ.ศ. <input type="checkbox"/> พ.ศ. <input type="checkbox"/> พ.ศ. <input type="checkbox"/> พ.ศ. <input type="checkbox"/> พ.ศ. <input type="checkbox"/> พ.ศ. <input type="checkbox"/> พ.ศ. <input type="checkbox"/> พ.ศ. <input type="checkbox"/> พ.ศ. <input type="checkbox"/> พ.ศ. <input type="checkbox"/> พ.ศ. <input type="checkbox"/> พ.ศ. <input type="checkbox"/> พ.ศ. <input type="checkbox"/> พ.ศ. <input type="checkbox"/> พ.ศ. <input type="checkbox"/> พ.ศ. <input type="checkbox"/> พ.ศ. <input type="checkbox"/> พ.ศ. <input type="checkbox"/> พ.ศ. <input type="checkbox"/> พ.ศ. <input type="checkbox"/> พ.ศ. <input type="checkbox"/> พ.ศ. <input type="checkbox"/> พ.ศ. <input type="checkbox"/> พ.ศ. <input type="checkbox"/> พ.ศ. <input type="checkbox"/> พ.ศ. <input type="checkbox"/> พ.ศ. <input type="checkbox"/> พ.ศ. <input type="checkbox"/> พ.ศ. <input type="checkbox"/> พ.ศ. <input type="checkbox"/> พ.ศ. <input type="checkbox"/> พ.ศ. <input type="checkbox"/> พ.ศ. <input type="checkbox"/> พ.ศ. <input type="checkbox"/> พ.ศ. <input type="checkbox"/> พ.ศ. <input type="checkbox"/> พ.ศ. <input type="checkbox"/> พ.ศ. <input type="checkbox"/> พ.ศ. <input type="checkbox"/> พ.ศ. <input type="checkbox"/> พ.ศ. <input type="checkbox"/> พ.ศ. <input type="checkbox"/> พ.ศ. <input type="checkbox"/> พ.ศ. <input type="checkbox"/> พ.ศ. <input type="checkbox"/> พ.ศ. <input type="checkbox"/> พ.ศ. <input type="checkbox"/> พ.ศ. <input type="checkbox"/> พ.ศ. <input type="checkbox"/> พ.ศ. <input type="checkbox"/> พ.ศ. <input type="checkbox"/> พ.ศ. <input type="checkbox"/> พ.ศ. <input type="checkbox"/> พ.ศ. <input type="checkbox"/> พ.ศ. <input type="checkbox"/> พ.ศ. <input type="checkbox"/> พ.ศ. <input type="checkbox"/> พ.ศ. <input type="checkbox"/> พ.ศ. <input type="checkbox"/> พ.ศ. <input type="checkbox"/> พ.ศ. <input type="checkbox"/> พ.ศ. <input type="checkbox"/> พ.ศ. <input type="checkbox"/> พ.ศ. <input type="checkbox"/> พ.ศ. <input type="checkbox"/> พ.ศ. <input type="checkbox"/> พ.ศ. <input type="checkbox"/> พ.ศ. <input type="checkbox"/> พ.ศ. <input type="checkbox"/> พ.ศ. <input type="checkbox"/> พ.ศ. <input type="checkbox"/> พ.ศ. <input type="checkbox"/> พ.ศ. <input type="checkbox"/> พ.ศ. <input type="checkbox"/> พ.ศ. <input type="checkbox"/> พ.ศ. <input type="checkbox"/> พ.ศ. <input type="checkbox"/> พ.ศ. <input type="checkbox"/> พ.ศ. <input type="checkbox"/> พ.ศ. <input type="checkbox"/> พ.ศ. <input type="checkbox"/> พ.ศ. <input type="checkbox"/> พ.ศ. <input type="checkbox"/> พ.ศ. <input type="checkbox"/> พ.ศ. <input type="checkbox"/> พ.ศ. <input type="checkbox"/> พ.ศ. <input type="checkbox"/> พ.ศ. <input type="checkbox"/> พ.ศ. <input type="checkbox"/> พ.ศ. <input type="checkbox"/> พ.ศ. <input type="checkbox"/> พ.ศ. <input type="checkbox"/> พ.ศ. <input type="checkbox"/> พ.ศ. <input type="checkbox"/> พ.ศ. <input type="checkbox"/> พ.ศ. <input type="checkbox"/> พ.ศ. <input type="checkbox"/> พ.ศ. <input type="checkbox"/> พ.ศ. <input type="checkbox"/> พ.ศ. <input type="checkbox"/> พ.ศ. <input type="checkbox"/> พ.ศ. <input type="checkbox"/> พ.ศ. <input type="checkbox"/> พ.ศ. <input type="checkbox"/> พ.ศ. <input type="checkbox"/> พ.ศ. <input type="checkbox"/> พ.ศ. <input type="checkbox"/> พ.ศ. <input type="checkbox"/> พ.ศ. <input type="checkbox"/> พ.ศ. <input type="checkbox"/> พ.ศ. <input type="checkbox"/> พ.ศ. <input type="checkbox"/> พ.ศ. <input type="checkbox"/> พ.ศ. <input type="checkbox"/> พ.ศ. <input type="checkbox"/> พ.ศ. <input type="checkbox"/> พ.ศ. <input type="checkbox"/> พ.ศ. <input type="checkbox"/> พ.ศ. <input type="checkbox"/> พ.ศ. <input type="checkbox"/> พ.ศ. <input type="checkbox"/> พ.ศ. <input type="checkbox"/> พ.ศ. <input type="checkbox"/> พ.ศ. <input type="checkbox"/> พ.ศ. <input type="checkbox"/> พ.ศ. <input type="checkbox"/> พ.ศ. <input type="checkbox"/> พ.ศ. <input type="checkbox"/> พ.ศ. <input type="checkbox"/> พ.ศ. <input type="checkbox"/> พ.ศ. <input type="checkbox"/> พ.ศ. <input type="checkbox"/> พ.ศ. <input type="checkbox"/> พ.ศ. <input type="checkbox"/> พ.ศ. <input type="checkbox"/> พ.ศ. <input type="checkbox"/> พ.ศ. <input type="checkbox"/> พ.ศ. <input type="checkbox"/> พ.ศ. <input type="checkbox"/> พ.ศ. <input type="checkbox"/> พ.ศ. <input type="checkbox"/> พ.ศ. <input type="checkbox"/> พ.ศ. <input type="checkbox"/> พ.ศ. <input type="checkbox"/> พ.ศ. <input type="checkbox"/> พ.ศ. <input type="checkbox"/> พ.ศ. <input type="checkbox"/> พ.ศ. <input type="checkbox"/> พ.ศ. <input type="checkbox"/> พ.ศ. <input type="checkbox"/> พ.ศ. <input type="checkbox"/> พ.ศ. <input type="checkbox"/> พ.ศ. <input type="checkbox"/> พ.ศ. <input type="checkbox"/> พ.ศ. <input type="checkbox"/> พ.ศ. <input type="checkbox"/> พ.ศ. <input type="checkbox"/> พ.ศ. <input type="checkbox"/> พ.ศ. <input type="checkbox"/> พ.ศ. <input type="checkbox"/> พ.ศ. <input type="checkbox"/> พ.ศ. <input type="checkbox"/> พ.ศ. <input type="checkbox"/> พ.ศ. <input type="checkbox"/> พ.ศ. <input type="checkbox"/> พ.ศ. <input type="checkbox"/> พ.ศ. <input type="checkbox"/> พ.ศ. <input type="checkbox"/> พ.ศ. <input type="checkbox"/> พ.ศ. <input type="checkbox"/> พ.ศ. <input type="checkbox"/> พ.ศ. <input type="checkbox"/> พ.ศ. <input type="checkbox"/> พ.ศ. <input type="checkbox"/> พ.ศ. <input type="checkbox"/> พ.ศ. <input type="checkbox"/> พ.ศ. <input type="checkbox"/> พ.ศ. <input type="checkbox"/> พ.ศ. <input type="checkbox"/> พ.ศ. <input type="checkbox"/> พ.ศ. <input type="checkbox"/> พ.ศ. <input type="checkbox"/> พ.ศ. <input type="checkbox"/> พ.ศ. <input type="checkbox"/> พ.ศ. <input type="checkbox"/> พ.ศ. <input type="checkbox"/> พ.ศ. <input type="checkbox"/> พ.ศ. <input type="checkbox"/> พ.ศ. <input type="checkbox"/> พ.ศ. <input type="checkbox"/> พ.ศ. <input type="checkbox"/> พ.ศ. <input type="checkbox"/> พ.ศ. <input type="checkbox"/> พ.ศ. <input type="checkbox"/> พ.ศ. <input type="checkbox"/> พ.ศ. <input type="checkbox"/> พ.ศ. <input type="checkbox"/> พ.ศ. <input type="checkbox"/> พ.ศ. <input type="checkbox"/> พ.ศ. <input type="checkbox"/> พ.ศ. <input type="checkbox"/> พ.ศ. <input type="checkbox"/> พ.ศ. <input type="checkbox"/> พ.ศ. <input type="checkbox"/> พ.ศ. <input type="checkbox"/> พ.ศ. <input type="checkbox"/> พ.ศ. <input type="checkbox"/> พ.ศ. <input type="checkbox"/> พ.ศ. <input type="checkbox"/> พ.ศ. <input type="checkbox"/> พ.ศ. <input type="checkbox"/> พ.ศ. <input type="checkbox"/> พ.ศ. <input type="checkbox"/> พ.ศ. <input type="checkbox"/> พ.ศ. <input type="checkbox"/> พ.ศ. <input type="checkbox"/> พ.ศ. <input type="checkbox"/> พ.ศ. <input type="checkbox"/> พ.ศ. <input type="checkbox"/> พ.ศ. <input type="checkbox"/> พ.ศ. <input type="checkbox"/> พ.ศ. <input type="checkbox"/> พ.ศ. <input type="checkbox"/> พ.ศ. <input type="checkbox"/> พ.ศ. <input type="checkbox"/> พ.ศ. <input type="checkbox"/> พ.ศ. <input type="checkbox"/> พ.ศ. <input type="checkbox"/> พ.ศ. <input type="checkbox"/> พ.ศ. <input type="checkbox"/> พ.ศ. <input type="checkbox"/> พ.ศ. <input type="checkbox"/> พ.ศ. <input type="checkbox"/> พ.ศ. <input type="checkbox"/> พ.ศ. <input type="checkbox"/> พ.ศ. <input type="checkbox"/> พ.ศ. <input type="checkbox"/> พ.ศ. <input type="checkbox"/> พ.ศ. <input type="checkbox"/> พ.ศ. <input type="checkbox"/> พ.ศ. <input type="checkbox"/> พ.ศ. <input type="checkbox"/> พ.ศ. <input type="checkbox"/> พ.ศ. <input type="checkbox"/> พ.ศ. <input type="checkbox"/> พ.ศ. <input type="checkbox"/> พ.ศ. <input type="checkbox"/> พ.ศ. <input type="checkbox"/> พ.ศ. <input type="checkbox"/> พ.ศ. <input type="checkbox"/> พ.ศ. <input type="checkbox"/> พ.ศ. <input type="checkbox"/> พ.ศ. <input type="checkbox"/> พ.ศ. <input type="checkbox"/> พ.ศ. <input type="checkbox"/> พ.ศ. <input type="checkbox"/> พ.ศ. <input type="checkbox"/> พ.ศ. <input type="checkbox"/> พ.ศ. <input type="checkbox"/> พ.ศ. <input type="checkbox"/> พ.ศ. <input type="checkbox"/> พ.ศ. <input type="checkbox"/> พ.ศ. <input type="checkbox"/> พ.ศ. <input type="checkbox"/> พ.ศ. <input type="checkbox"/> พ.ศ. <input type="checkbox"/> พ.ศ. <input type="checkbox"/> พ.ศ. <input type="checkbox"/> พ.ศ. <input type="checkbox"/> พ.ศ. <input type="checkbox"/> พ.ศ. <input type="checkbox"/> พ.ศ. <input type="checkbox"/> พ.ศ. <input type="checkbox"/> พ.ศ. <input type="checkbox"/> พ.ศ. <input type="checkbox"/> พ.ศ. <input type="checkbox"/> พ.ศ. <input type="checkbox"/> พ.ศ. <input type="checkbox"/> พ.ศ. <input type="checkbox"/> พ.ศ. <input type="checkbox"/> พ.ศ. <input type="checkbox"/> พ.ศ. <input type="checkbox"/> พ.ศ. <input type="checkbox"/> พ.ศ. <input type="checkbox"/> พ.ศ. <input type="checkbox"/> พ.ศ. <input type="checkbox"/> พ.ศ. <input type="checkbox"/> พ.ศ. <input type="checkbox"/> พ.ศ. <input type="checkbox"/> พ.ศ. <input type="checkbox"/> พ.ศ. <input type="checkbox"/> พ.ศ. <input type="checkbox"/> พ.ศ. <input type="checkbox"/> พ.ศ. <input type="checkbox"/> พ.ศ. <input type="checkbox"/> พ.ศ. <input type="checkbox"/> พ.ศ. <input type="checkbox"/> พ.ศ. <input type="checkbox"/> พ.ศ. <input type="checkbox"/> พ.ศ. <input type="checkbox"/> พ.ศ. <input type="checkbox"/> พ.ศ. <input type="checkbox"/> พ.ศ. <input type="checkbox"/> พ.ศ. <input type="checkbox"/> พ.ศ. <input type="checkbox"/> พ.ศ. <input type="checkbox"/> พ.ศ. <input type="checkbox"/> พ.ศ. <input type="checkbox"/> พ.ศ. <input type="checkbox"/> พ.ศ. <input type="checkbox"/> พ.ศ. <input type="checkbox"/> พ.ศ. <input type="checkbox"/> พ.ศ. <input type="checkbox"/> พ.ศ. <input type="checkbox"/> พ.ศ. <input type="checkbox"/> พ.ศ. <input type="checkbox"/> พ.ศ. <input type="checkbox"/> พ.ศ. <input type="checkbox"/> พ.ศ. <input type="checkbox"/> พ.ศ. <input type="checkbox"/> พ.ศ. <input type="checkbox"/> พ.ศ. <input type="checkbox"/> พ.ศ. <input type="checkbox"/> พ.ศ. <input type="checkbox"/> พ.ศ. <input type="checkbox"/> พ.ศ. <input type="checkbox"/> พ.ศ. <input type="checkbox"/> พ.ศ. <input type="checkbox"/> พ.ศ. <input type="checkbox"/> พ.ศ. <input type="checkbox"/> พ.ศ. <input type="checkbox"/> พ.ศ. <input type="checkbox"/> พ.ศ. <input type="checkbox"/> พ.ศ. <input type="checkbox"/> พ.ศ. <input type="checkbox"/> พ.ศ. <input type="checkbox"/> พ.ศ. <input type="checkbox"/> พ.ศ. <input type="checkbox"/> พ.ศ. <input type="checkbox"/> พ.ศ. <input type="checkbox"/> พ.ศ. <input type="checkbox"/> พ.ศ. <input type="checkbox"/> พ.ศ. <input type="checkbox"/> พ.ศ. <input type="checkbox"/> พ.ศ. <input type="checkbox"/> พ.ศ. <input type="checkbox"/> พ.ศ. <input type="checkbox"/> พ.ศ. <input type="checkbox"/> พ.ศ. <input type="checkbox"/> พ.ศ. <input type="checkbox"/> พ.ศ. <input type="checkbox"/> พ.ศ. <input type="checkbox"/> พ.ศ. <input type="checkbox"/> พ.ศ. <input type="checkbox"/> พ.ศ. <input type="checkbox"/> พ.ศ. <input type="checkbox"/> พ.ศ. <input type="checkbox"/> พ.ศ. <input type="checkbox"/> พ.ศ. <input type="checkbox"/> พ.ศ. <input type="checkbox"/> พ.ศ. <input type="checkbox"/> พ.ศ. <input type="checkbox"/> พ.ศ. <input type="checkbox"/> พ.ศ. <input type="checkbox"/> พ.ศ. <input type="checkbox"/> พ.ศ. <input type="checkbox"/> พ.ศ. <input type="checkbox"/> พ.ศ. <input type="checkbox"/> พ.ศ. <input type="checkbox"/> พ.ศ. <input type="checkbox"/> พ.ศ. <input type="checkbox"/> พ.ศ. <input type="checkbox"/> พ.ศ. <input type="checkbox"/> พ.ศ. <input type="checkbox"/> พ.ศ. <input type="checkbox"/> พ.ศ. <input type="checkbox"/> พ.ศ. <input type="checkbox"/> พ.ศ. <input type="checkbox"/> พ.ศ. <input type="checkbox"/> พ.ศ. <input type="checkbox"/> พ.ศ. <input type="checkbox"/> พ.ศ. <input type="checkbox"/> พ.ศ. <input type="checkbox"/> พ.ศ. <input type="checkbox"/> พ.ศ. <input type="checkbox"/> พ.ศ. <input type="checkbox"/> พ.ศ. <input type="checkbox"/> พ.ศ. <input type="checkbox"/> พ.ศ. <input type="checkbox"/> พ.ศ. <input type="checkbox"/> พ.ศ. <input type="checkbox"/> พ.ศ. <input type="checkbox"/> พ.ศ. <input type="checkbox"/> พ.ศ. <input type="checkbox"/> พ.ศ. <input type="checkbox"/> พ.ศ. <input type="checkbox"/> พ.ศ. <input type="checkbox"/> พ.ศ. <input type="checkbox"/> พ.ศ. <input type="checkbox"/> พ.ศ. <input type="checkbox"/> พ.ศ. <input type="checkbox"/> พ.ศ. <input type="checkbox"/> พ.ศ. <input type="checkbox"/> พ.ศ. <input type="checkbox"/> พ.ศ. <input type="checkbox"/> พ.ศ. <input type="checkbox"/> พ.ศ. <input type="checkbox"/> พ.ศ. <input type="checkbox"/> พ.ศ. <input type="checkbox"/> พ.ศ. <input type="checkbox"/> พ.ศ. <input type="checkbox"/> พ.ศ. <input type="checkbox"/> พ.ศ. <input type="checkbox"/> พ.ศ. <input type="checkbox"/> พ.ศ. <input type="checkbox"/> พ.ศ. <input type="checkbox"/> พ.ศ. <input type="checkbox"/> พ.ศ. <input type="checkbox"/> พ.ศ. <input type="checkbox"/> พ.ศ. <input type="checkbox"/> พ.ศ. <input type="checkbox"/> พ.ศ. <input type="checkbox"/> พ.ศ. <input type="checkbox"/> พ.ศ. <input type="checkbox"/> พ.ศ. <input type="checkbox"/> พ.ศ. <input type="checkbox"/> พ.ศ. <input type="checkbox"/> พ.ศ. <input type="checkbox"/> พ.ศ. <input type="checkbox"/> พ														
---	--	--	--	--	--	--	--	--	--	--	--	--	--	--

เอกสาร Preventive Maintenance ระบบน้ำใช้ประจำอาคาร

Preventive Maintenance Check Sheet

☐ KJ ☐ LS ☐ KH ☐ BLH-วาม ☐ BLH-สุญวิท 103 ☐ RPE-ถังลิต ☐ AYU ☐ CKA ☐ HHA ☐ 304 ☐ KBB ☐ CHM ☐ SRC ☐ KV
☐ KR ☐ CHA ☐ RYG ☐ RV3 ☐ CKR ☐ CPH ☐ The Cape ☐ KBH ☐ KAL ☐ KOR ☐ KSC ☐ KYN ☐ BPK ☐ CF

PM CODE NO: WP-KAL-WP-PA-0-0-1

Equipment: Pump (ปั้ม) Type: <input checked="" type="checkbox"/> มอเตอร์ <input type="checkbox"/> มอเตอร์ <input type="checkbox"/> Jockey Pump ชื่อ: <u>Hand for in: 30 m in Pump work shop</u> Capacity: <u>30 m³ in</u>														
ความถี่	M	M	M	M	M	M	M	M	M	M	M	M	ผู้ตรวจ	หมายเหตุ
เดือน	ตรวจสอบและทำความสะอาดสายไฟ	ตรวจสอบสวิตช์วงจร	ตรวจสอบมอเตอร์	ตรวจสอบปั๊ม	ตรวจสอบ pressure tank	ตรวจสอบสวิตช์วาล์ว	ตรวจสอบสวิตช์ต่อท่อ	ตรวจสอบสวิตช์ท่อในช่องวาง	ตรวจสอบสวิตช์กลอย	ตรวจสอบ Pressure Gauge	น้ำเข้า - ออก	ระดับความสูง		
12 มกราคม 65	/	/	/	/	/	/	/	/	/	/	/	/	สมชาย	
16 กุมภาพันธ์ 65	/	/	/	/	/	/	/	/	/	/	/	/	สมชาย	
23 มีนาคม 65	/	/	/	/	/	/	/	/	/	/	/	/	สมชาย	
31 เมษายน 65	/	/	/	/	/	/	/	/	/	/	/	/	สมชาย	
7 พฤษภาคม 65	/	/	/	/	/	/	/	/	/	/	/	/	สมชาย	
14 มิถุนายน 65	/	/	/	/	/	/	/	/	/	/	/	/	สมชาย	
21 กรกฎาคม 65	/	/	/	/	/	/	/	/	/	/	/	/	สมชาย	
28 สิงหาคม 65	/	/	/	/	/	/	/	/	/	/	/	/	สมชาย	
4 กันยายน 65	/	/	/	/	/	/	/	/	/	/	/	/	สมชาย	
11 กันยายน 65	/	/	/	/	/	/	/	/	/	/	/	/	สมชาย	
18 ตุลาคม 65	/	/	/	/	/	/	/	/	/	/	/	/	สมชาย	
25 ตุลาคม 65	/	/	/	/	/	/	/	/	/	/	/	/	สมชาย	
1 พฤศจิกายน 65	/	/	/	/	/	/	/	/	/	/	/	/	สมชาย	
8 ธันวาคม 65	/	/	/	/	/	/	/	/	/	/	/	/	สมชาย	

Weekly = ประจำสัปดาห์ (W) Monthly = ประจำเดือน (M) Quarterly = ทุก 3 เดือน (Q) Semi-Annually = ทุก 6 เดือน (S) Annually = ประจำปี (A) ว่าง () = ปกติ มีขีด (X) =ผิดปกติ

PM CHECKSHEET REVISED: 03/2018

Topic 2
212 Word Shop

KAL

สถานที่ติดตั้ง: Pump Room		PM CODE NO: WP-KAL-MJ-PR-G-0-1	
บ่อน้ำยี่ห้อ: Grundfos	รุ่น: CR32	ชนิด: สัมผัส	
หมายเลขเครื่อง: 901	CAPACITY: 30 M ³ /hr	HEAD: 44.1	m
มอเตอร์ยี่ห้อ: Grundfos	รุ่น: MG1323C2-88FD25-D1	ความเร็วรอบ: 8	RPM
หมายเลขเครื่อง: 85D17	พิกัดไฟฟ้า: 380 Volt	กระแส: 0.50 Amp	ขนาด: 0.50 KW
ผู้จำหน่าย:	ราคา:		

[illegible]

જ - 36

Preventive Maintenance Check Sheet

☐ KJ ☐ LS ☐ KH ☐ BLH-304 ☐ BLH-304 ☐ RPE-304 ☐ JAYU ☐ CKA ☐ HHA ☐ 304 ☐ KBB ☐ CHM ☐ SRC ☐ KV
☐ KR ☐ CHA ☐ RYG ☐ RY3 ☐ CKR ☐ CPH ☐ The Cape ☐ KBH ☐ KAL ☐ KOR ☐ KSC ☐ KYN ☐ IBPK ☐ CF

PM CODE NO: 80-KAL-EG-88-0-0-1

Equipment: Pump (ปั๊ม) Type: ☒ น้มน้ำดื่ม ☐ น้มน้ำเสีย ☐ Jockey Pump
 รุ่น: 3V and for Capacity: 17 m³/hr.

88-88 (88-88-88)

PM CODE NO: 80-KAL-EG-88-0-0-1																			
จำนวน	เดือน	M	M	M	M	M	M	M	M	M	M	M	M	M	M	M	M	ผู้ตรวจ	หมายเหตุ
		ตรวจสอบความดัน	ตรวจสอบความดัน	ตรวจสอบความดัน	ตรวจสอบความดัน	ตรวจสอบความดัน	ตรวจสอบความดัน	ตรวจสอบความดัน	ตรวจสอบความดัน	ตรวจสอบความดัน	ตรวจสอบความดัน	ตรวจสอบความดัน	ตรวจสอบความดัน	ตรวจสอบความดัน	ตรวจสอบความดัน	ตรวจสอบความดัน	ตรวจสอบความดัน		
10	มกราคม	✓	✓	✓	✓	✓	✓	✓	✓	✓	✓	✓	✓	✓	✓	✓	✓	✓	
15	กุมภาพันธ์	✓	✓	✓	✓	✓	✓	✓	✓	✓	✓	✓	✓	✓	✓	✓	✓	✓	
22	มีนาคม	✓	✓	✓	✓	✓	✓	✓	✓	✓	✓	✓	✓	✓	✓	✓	✓	✓	
29	เมษายน	✓	✓	✓	✓	✓	✓	✓	✓	✓	✓	✓	✓	✓	✓	✓	✓	✓	
6	พฤษภาคม	✓	✓	✓	✓	✓	✓	✓	✓	✓	✓	✓	✓	✓	✓	✓	✓	✓	
13	มิถุนายน	✓	✓	✓	✓	✓	✓	✓	✓	✓	✓	✓	✓	✓	✓	✓	✓	✓	
20	กรกฎาคม	✓	✓	✓	✓	✓	✓	✓	✓	✓	✓	✓	✓	✓	✓	✓	✓	✓	
27	สิงหาคม	✓	✓	✓	✓	✓	✓	✓	✓	✓	✓	✓	✓	✓	✓	✓	✓	✓	
3	กันยายน	✓	✓	✓	✓	✓	✓	✓	✓	✓	✓	✓	✓	✓	✓	✓	✓	✓	
10	ตุลาคม	✓	✓	✓	✓	✓	✓	✓	✓	✓	✓	✓	✓	✓	✓	✓	✓	✓	
17	พฤศจิกายน	✓	✓	✓	✓	✓	✓	✓	✓	✓	✓	✓	✓	✓	✓	✓	✓	✓	
24	ธันวาคม	✓	✓	✓	✓	✓	✓	✓	✓	✓	✓	✓	✓	✓	✓	✓	✓	✓	

Weekly = ประจำสัปดาห์ (W) Monthly = ประจำเดือน (M) Quarterly = ทุก 3 เดือน (Q) Semi-Annually = ทุก 6 เดือน (S) Annually = ประจำปี (A) ปีถัดไป (Y) = ปีถัดไป ปีถัดไป (X) = ปีถัดไป

PM CHECKSHEET REVISED: 03/2018

Preventive Maintenance Check Sheet

☐ KJ ☐ LS ☐ KH ☐ BLH-304 ☐ BLH-304 ☐ RPE-304 ☐ AYU ☐ CKA ☐ HHA ☐ 304 ☐ KBB ☐ CHM ☐ SRC ☐ KV
☐ KR ☐ CHA ☐ RYG ☐ RY3 ☐ CKR ☐ CPH ☐ The Cape ☐ KBH ☐ KAL ☐ KOR ☐ KSC ☐ KYN ☐ IBPK ☐ CF

PM CODE NO: 80-KAL-EG-88-0-0-1

Equipment: Pump (ปั๊ม) Type: ☒ น้มน้ำดื่ม ☐ น้มน้ำเสีย ☐ Jockey Pump
 รุ่น: CR 15 Capacity: 17 m³/m.

88-88 (88-88-88)

ความถี่	M	M	M	M	M	M	M	M	M	M	M	M	M	M	M	M	M	ผู้ตรวจ	หมายเหตุ
เดือน	ตรวจสอบและทำความสะอาด	ตรวจสอบและทำความสะอาด	ตรวจสอบและทำความสะอาด	ตรวจสอบและทำความสะอาด	ตรวจสอบและทำความสะอาด	ตรวจสอบและทำความสะอาด	ตรวจสอบและทำความสะอาด	ตรวจสอบและทำความสะอาด	ตรวจสอบและทำความสะอาด	ตรวจสอบและทำความสะอาด	ตรวจสอบและทำความสะอาด	ตรวจสอบและทำความสะอาด	ตรวจสอบและทำความสะอาด	ตรวจสอบและทำความสะอาด	ตรวจสอบและทำความสะอาด	ตรวจสอบและทำความสะอาด	ตรวจสอบและทำความสะอาด		
10 มกราคม 65	/	/	/	/	/	/	/	/	/	/	/	/	/	/	/	/	/	ผู้ตรวจ	
15 กุมภาพันธ์ 65	/	/	/	/	/	/	/	/	/	/	/	/	/	/	/	/	/	ผู้ตรวจ	
22 มีนาคม 65	/	/	/	/	/	/	/	/	/	/	/	/	/	/	/	/	/	ผู้ตรวจ	
20 เมษายน 65	/	/	/	/	/	/	/	/	/	/	/	/	/	/	/	/	/	ผู้ตรวจ	
12 พฤษภาคม 65	/	/	/	/	/	/	/	/	/	/	/	/	/	/	/	/	/	ผู้ตรวจ	
9 มิถุนายน 65	/	/	/	/	/	/	/	/	/	/	/	/	/	/	/	/	/	ผู้ตรวจ	
6 กรกฎาคม 65	/	/	/	/	/	/	/	/	/	/	/	/	/	/	/	/	/	ผู้ตรวจ	
3 สิงหาคม 65	/	/	/	/	/	/	/	/	/	/	/	/	/	/	/	/	/	ผู้ตรวจ	
9 กันยายน 65	/	/	/	/	/	/	/	/	/	/	/	/	/	/	/	/	/	ผู้ตรวจ	
18 ตุลาคม 65	/	/	/	/	/	/	/	/	/	/	/	/	/	/	/	/	/	ผู้ตรวจ	
14 พฤศจิกายน 65	/	/	/	/	/	/	/	/	/	/	/	/	/	/	/	/	/	ผู้ตรวจ	
20 ธันวาคม 65	/	/	/	/	/	/	/	/	/	/	/	/	/	/	/	/	/	ผู้ตรวจ	

Weekly = ประจำสัปดาห์ (W) Monthly = ประจำเดือน (M) Quarterly = ทุก 3 เดือน (Q) Semi-Annually = ทุก 6 เดือน (S) Annually = ประจำปี (A) ☐ ปีละครั้ง ☒ ปีละครั้ง (X) = ปีละครั้ง

PM CHECKSHEET REVISED: 03/2018

ประวัติปั้มน้ำ

Name of Building KAL.

สถานที่ติดตั้ง:	pump room		PM CODE NO:	BP-KAL-LG-PR-G-01	
บริษัท/ชื่อ:	GRUNDFOS	รุ่น:	CR16	ชนิด:	ลิ้นชัก, ดี. (ใบพัด)
หมายเลขเครื่อง:	003	CAPACITY:	17	M ³ /hr	HEAD: 33.2 m
มอเตอร์ชื่อ:	GRUNDFOS	รุ่น:		ความเร็วรอบ:	RPM
หมายเลขเครื่อง:	ติดตั้งไฟฟ้า: 380	Volt	กระแส:	Amp	ขนาด: 3.0 KW
ผู้จำหน่าย:				ราคา:	

วันที่	รายการ	การ	ค่าใช้จาย	โดย
6/2/14	pump 1730	เปลี่ยน 1000 60 pump CR 13. 1 set ใช้ 2 ถัง 2 คัน รวม 1730		อภิส
18/3/14	เปลี่ยน 112 = 1000 130	เปลี่ยน 112 คัน CR-15 ใช้ 1-2 1000 เปลี่ยน 1 ใช้ 2 คัน	ใช้ 7050 1000 16425	ไพรัช + อภิส
12/3/14	เปลี่ยน 112 = 1000 130 ใช้ 1000	เปลี่ยน 1000 คัน	52,500	อภิส - อภิส
16/4/14	เปลี่ยน 1000	เปลี่ยน 1000		อภิส

QC_HISTORY-4 : 1/2009

Preventive Maintenance Check Sheet

☐KJ ☐LS ☐KH ☐BLH-วังนาค ☐BLH-สุมนวิภา 103 ☐RPE-วังนาค ☐AYU ☒GKA ☐HHA ☐304 ☐KBB ☐CHM ☐SRC ☐KV

PM CODE NO: AB-KAL-FNO-DEPK-0201

Equipment: Pump (ปั๊ม) Type: ☒ มอเตอร์ ☐ ปั๊มน้ำเสีย ☐ Jockey Pump

ยี่ห้อ: Grundfos รุ่น: Xsepi9 Capacity: 6.5-6.9 kg โม ฟิฟฟอน

M	M	M	M	M	M	M	M	M	M
<input type="checkbox"/>	<input type="checkbox"/>	<input type="checkbox"/>	<input type="checkbox"/>	<input type="checkbox"/>	<input type="checkbox"/>	<input type="checkbox"/>	<input type="checkbox"/>	<input type="checkbox"/>	<input type="checkbox"/>
KT	KL	KO	BU	DTL-3	DTL-4	PCS			

[illegible]

Weekly = ประจำสัปดาห์ (W) Monthly = ประจำเดือน (M) Quarterly = ทุก 3 เดือน (Q) Semi-Annually = ทุก 6 เดือน (S) Annually = ประจำปี (A) Triennial (T) = สามปี

PM CHECKSHEET REVISED: 03/2018

Preventive Maintenance Check Sheet

☐ KJ ☐ LS ☐ KH ☐ BLH-700 ☐ BLH-103 ☐ RPE-400 ☐ AYU ☐ CKA ☐ HHA ☐ 304 ☐ KBB ☐ CHM ☐ SRC ☐ KV
☐ KR ☐ CHA ☐ RYG ☐ RY3 ☐ CKR ☐ GPH ☐ The Cape ☐ KBH ☐ KAL ☐ KOR ☐ KSC ☐ KYN ☐ BPX ☐ CF

PM CODE NO:

AE-KAL-VL-AS-TU-G-0-1

Equipment: Pump (ปั๊ม) Type: ☐ ปั๊มใต้ ☐ ปั๊มน้ำเสีย ☐ Jockey Pump

ชื่อ: Soundfor รุ่น: X series Capacity: 55-6-9.5g OKH

ผู้ดูแล: สมชาย

สถานที่: General

วันที่	M M M M M M M M M M M M												ผู้ตรวจ	ผู้ปฏิบัติงาน	หมายเหตุ
	ตรวจสอบและทำความสะอาดสายไฟ	ตรวจสอบสายไฟในถัง	ตรวจสอบสายไฟในถัง	ตรวจสอบสายไฟในถัง	ตรวจสอบสายไฟในถัง	ตรวจสอบสายไฟในถัง	ตรวจสอบสายไฟในถัง	ตรวจสอบสายไฟในถัง	ตรวจสอบสายไฟในถัง	ตรวจสอบสายไฟในถัง	ตรวจสอบสายไฟในถัง	ตรวจสอบสายไฟในถัง			
เดือน															
9 มกราคม 56	✓	✓	✓	✓	✓	✓	✓	✓	✓	✓	✓	✓	✓	✓	
12 มกราคม 56	✓	✓	✓	✓	✓	✓	✓	✓	✓	✓	✓	✓	✓	✓	
19 มกราคม 56	✓	✓	✓	✓	✓	✓	✓	✓	✓	✓	✓	✓	✓	✓	
26 มกราคม 56	✓	✓	✓	✓	✓	✓	✓	✓	✓	✓	✓	✓	✓	✓	
2 พฤษภาคม 56	✓	✓	✓	✓	✓	✓	✓	✓	✓	✓	✓	✓	✓	✓	
20 มิถุนายน 56	✓	✓	✓	✓	✓	✓	✓	✓	✓	✓	✓	✓	✓	✓	
กรกฎาคม															
สิงหาคม															
กันยายน															
ตุลาคม															
พฤศจิกายน															
ธันวาคม															

Weekly = ประจำสัปดาห์ (W) Monthly = ประจำเดือน (M) Quarterly = ทุก 3 เดือน (Q) Semi-Annually = ทุก 6 เดือน (S) Annually = ประจำปี (A) ปีละครั้ง (X) = ปีละครั้ง

PM CHECKSHEET REVISED: 03/2018

Saudara I

KAL.

[illegible]

ຈ - 42

เอกสาร Preventive Maintenance Air Condition ห้องขยะเปียก

ประวัติเครื่องปรับอากาศ
Name of Building RA2

ବେଞ୍ଚାଉଥିବା

ชื่ออาคาร: <u>Supermarket 2</u>	ชั้นที่: <u>6</u>	ห้อง: <u>502</u>	PM CODE NO: <u>AC-KAL-LG-DVR-G-001</u>
CDU ยี่ห้อ: <u>TREID</u>	MODEL :	FCU / AHU ยี่ห้อ :	
หมายเลขเครื่อง:	ขนาด :	BTU	MODEL :
COMPRESSOR ยี่ห้อ:	MODEL :	หมายเลขเครื่อง:	
พิกัดไฟฟ้า: VOLT	ขนาด :	HP	มอเตอร์พัดลม ยี่ห้อ :
มอเตอร์พัดลม ยี่ห้อ :	MODEL :	MODEL :	
พิกัดไฟฟ้า: VOLT	ขนาด :	HP	ขนาด :
SPEED : RPM	แรงดันทางต่ำ / สูง :	PSI	SPEED : RPM
พิกัดกระแสไฟฟ้า:		AMP	พิกัดไฟฟ้า: VOLT
กระแสไฟฟ้าใช้งาน:		AMP	กระแสไฟฟ้า: AMP
ผู้จัดทำนาย :		Tel.	

วันที่	รายการรับส่งของ	รายการ	ค่าจ้าง	โดย
27/3/61	Room term 1 ร	รับส่ง 1 ร	118.25.-	von
		รถบรรทุก 10 ร	45.-	
		รถบรรทุก 1 ร	120.25.-	
28/3/61	รับส่ง 1 ร	รถบรรทุก 1 ร		H
		รถบรรทุก 1 ร		
		รถบรรทุก 2 ร	2 ร	
28/3/61	รับส่ง 1 ร	รถบรรทุก 1 ร	8000	Thana
29/3/61	รับส่ง 1 ร	รถบรรทุก 1 ร	40	3 Thana
19/3/61	รับส่ง 1 ร	รถบรรทุก 1 ร	290	Thana

QC_HISTORY-1 : 1/2009

Preventive Maintenance Check Sheet

☐ KJ ☐ LS ☐ KH ☐ BLH-วังหม ☐ BLH-สุราษฎร์ 103 ☐ RPE-วังหม ☐ AYU ☐ AY3 ☐ HHA ☐ 304 ☐ KBB ☐ CHM ☐ CKR ☐ CKA ☐ SRC
☐ KV ☐ KR ☐ CHA ☐ RYG ☐ RY3 ☐ RY-OR ☐ CPH ☐ The Cape ☐ BAY ☐ KAL ☐ KOR ☐ KAL-13-DV2-0-1

PM CODE NO. 10-KAL-13-DV2-0-1

ชื่อ: Tina Equipment: Air Condition ☐ AHU ☐ Split Type 16000 BTU Capacity: 16000 BTU

ความถี่	เดือน	M	M	Q	M	M			M	Q		S	A	ผู้ตรวจ	หมายเหตุ
เดือน		M	M	Q	M	R	S	T	M	ต่ำ	สูง	ต่างจากค่ามาตรฐานหรือไม่	ต่างจากค่ามาตรฐานหรือไม่	ผู้ตรวจ	หมายเหตุ
10 มกราคม 65	✓	✓	✓	✓	✓	12.1	-	-	23/	70	-	✓	✓	Thany	
19 กุมภาพันธ์ 65	✓	✓	✓	✓	✓	12.0	-	-	23/	70	-	-	-	Thany	
21 มีนาคม 65	✓	✓	✓	✓	✓	12.1	-	-	23/	71	-	✓	✓	Thany	
17 เมษายน 65	✓	✓	✓	✓	✓	12.1	-	-	23/	70	-	-	-	Thany	
4 พฤษภาคม 65	✓	✓	✓	✓	✓	12.0	-	-	23/	70	-	-	-	Thany	
9 มิถุนายน 65	✓	✓	✓	✓	✓	12.0	-	-	23/	70	-	✓	✓	Thany	
10 กรกฎาคม 65	✓	✓	✓	✓	✓	12.0	-	-	23/	70	-	-	-	Thany	
12 สิงหาคม 65	✓	✓	✓	✓	✓	11.0	-	-	23/	71	-	-	-	Thany	
13 กันยายน 65	✓	✓	✓	✓	✓	12.0	-	-	23/	70	-	-	-	Thany	
9 ตุลาคม 65	✓	✓	✓	✓	✓	12.0	-	-	23/	69	-	-	-	Thany	
7 พฤศจิกายน 65	✓	✓	✓	✓	✓	12.0	-	-	23/	70	-	✓	✓	Thany	
21 ธันวาคม 65	✓	✓	✓	✓	✓	12.0	-	-	23/	70	-	-	-	Thany	

Weekly = ประจำสัปดาห์ (W) Monthly = ประจำเดือน (M) Quarterly = ทุก 3 เดือน (Q) Semi-Annually = ทุก 6 เดือน (S) Annually = ประจำปี (A) หมายเหตุ (H) = หมายเหตุ (X) = ผิดปกติ

PM CHECKSHEET REVISED: 02/2016

ตัวอย่างใบเสร็จค่าสมาชิกปฏิทิน/ตะกอนของโครงการฯ

১৯৮৮ সালের
 ৩২/১০/৮৮ ০৭-১৬/১০/৮৮
 ০৮/১১/৮৮ ০৮-১৬/৮৮

บิลเงินสด
CASH SALES

เล่มที่
BOOK NO.

เลขที่
BILL NO.

วันที่ 22 / 10 / 66
DATE : _____

นามลูกค้า

CUSTOMER: เลขประจำตัวประชาชน/

ที่อยู่ เลขประจำตัวผู้เสียภาษีอากร

ADDRESS :

[illegible]

๖๖ เงิน

RECEIVED BY : ขอรับเงินด้วยความชอบคุณ

Elephant Brand

ใบเสร็จ จดมูลฝอยของโครงการฯ

ที่ พง ๕๒4๐๒/ว. ๒๒๙



เทศบาลตำบลคึกคัก

อำเภอตะกั่วป่า จังหวัดพังงา ๘๒1๐๐

๐ 4 ก.ค. 2565

เรื่อง แจ้งอัตราค่าบริการจัดเก็บค่าขยะ

เรียน บ.พันวาดีเวลโลปเม้นท์ จก.

ตามที่.....บ.พันวาดีเวลโลปเม้นท์ จก. ได้ยื่นคำร้องเรื่อง ให้เก็บขยะมูลฝอย
โดยยินยอมเสียค่าธรรมเนียมให้กับเทศบาลตำบลคึกคัก

เทศบาลตำบลคึกคัก ขอแจ้งเรื่องอัตราค่าธรรมเนียมขยะมูลฝอย ดังนี้ :-

1. อัตราค่าธรรมเนียมขยะฯ ประจำเดือน.....ก.ค. 2565.....จำนวนเงิน.....4,680.00.....บาท
2. อัตราค่าธรรมเนียมขยะฯ ประจำเดือน.....จำนวนเงิน.....บาท
3. อัตราค่าธรรมเนียมขยะฯ ประจำเดือน.....จำนวนเงิน.....บาท

จึงเรียนมาเพื่อทราบ และโปรดชำระเงินดังกล่าวแก่เทศบาลตำบลคึกคักต่อไป

ขอแสดงความนับถือ

(นายสวัสดิ์ ตันเก่ง)

นายกเทศมนตรีตำบลคึกคัก

พัฒนารายได้

คลัง

๕48-7236

khakkhuk.go.th

PAIT
16 AUG 2022

“สืบสานธรรมชาติ บำรุงรักษาเพื่อประชาชน”

ที่ พค ๘๖๔๔ : ๘๖๗



เทศบาลตำบลสีคิ้ว

อำเภอสีคิ้ว จังหวัดชัยภูมิ ๓๖๑๐๐

๓๓ ส.ค. ๒๕๖๕

เรื่อง แจ้งอัตราค่าบริการจัดเก็บค่าขยะ

เรียน บ.พันวาศีเวลโกลบเมนท์ จก.

ตามที่ บ.พันวาศีเวลโกลบเมนท์ จก. ได้ยื่นคำร้องเรื่อง ให้เก็บขยะมูลฝอย โดยยินยอมเสียค่าธรรมเนียมให้กับเทศบาลตำบลสีคิ้ว

เทศบาลตำบลสีคิ้ว ขอแจ้งเรื่องอัตราค่าธรรมเนียมขยะมูลฝอย ดังนี้ :-

- ๓๓ ส.ค. ๒๕๖๕
1. อัตราค่าธรรมเนียมขยะฯ ประจำเดือน.....จำนวนเงิน 4,680.00 บาท
 2. อัตราค่าธรรมเนียมขยะฯ ประจำเดือน.....จำนวนเงิน.....บาท
 3. อัตราค่าธรรมเนียมขยะฯ ประจำเดือน.....จำนวนเงิน.....บาท

จึงเรียนมาเพื่อทราบ และโปรดชำระเงินดังกล่าวแก่เทศบาลตำบลสีคิ้วต่อไป

ขอแสดงความนับถือ

(นายสวัสดิ์ ตันแก่)

นายกเทศมนตรีตำบลสีคิ้ว

พัฒนารายได้

คลัง

๖๔๘-๗๒๓๖

y.khokkhuk.go.th

PAID
16 SEP 2022

“ลดต้นทุนการผลิต สร้างเสริมรายได้เกษตรกร”

ศ พง ๕๒4๐๒.๖ 1039



เทศบาลตำบลสีคิ้ว
อำเภอคง จังหวัดพิจิตร ๕2190

- 1 ก.ย. 2565

เรื่อง แจ้งอัตราค่าบริการจัดเก็บค่าธรรมเนียม

เรียน บ.พันวาดีเวลอปเม้นท์ จก.

ตามที่ บ.พันวาดีเวลอปเม้นท์ จก. ได้ยื่นคำร้องเรื่อง ให้เก็บค่าธรรมเนียม
โดยยินยอมเสียค่าธรรมเนียมให้กับเทศบาลตำบลสีคิ้ว

เทศบาลตำบลสีคิ้ว ขอแจ้งเรื่องอัตราค่าธรรมเนียมขออนุญาต ดังนี้ :-

1. อัตราค่าธรรมเนียมขออนุญาต ประจำปี ๒๕๖๕ - ก.ย. 2565 จำนวนเงิน 4,680.00 บาท
2. อัตราค่าธรรมเนียมขออนุญาต ประจำปี ๒๕๖๕ จำนวนเงิน บาท
3. อัตราค่าธรรมเนียมขออนุญาต ประจำปี ๒๕๖๕ จำนวนเงิน บาท

จึงเรียนมาเพื่อทราบ และโปรดชำระเงินดังกล่าวแก่เทศบาลตำบลสีคิ้วต่อไป

ขอแสดงความนับถือ

(นายสวัสดิ์ ตันแก่ง)

นายกเทศมนตรีตำบลสีคิ้ว

งานพัฒนารายได้

กองคลัง

0-7648-7236

www.khakkhuk.go.th

PAID
17 OCT 2022

เอกสารแนบท้าย (แนบท้ายใบแจ้งหนี้)

ศ พง ๕๒4๐๒/ว. 116๐



เทศบาลตำบลศึกคัก
อำเภอตะกั่วป่า จังหวัดพังงา 82190

- 4 ต.ค. 2565

เรื่อง แจ้งอัตราค่าบริการจัดเก็บค่าขยะ

เรียน บ.พันวาศิวิลเวิลด์โฮมเมท จก.

ตามที่ บ.พันวาศิวิลเวิลด์โฮมเมท จก. ได้ยื่นคำร้องเรื่อง ให้เก็บขยะมูลฝอย
โดยยินยอมเสียค่าธรรมเนียมให้กับเทศบาลตำบลศึกคัก

เทศบาลตำบลศึกคัก ขอแจ้งเรื่องอัตราค่าธรรมเนียมขยะมูลฝอย ดังนี้ :-

1. อัตราค่าธรรมเนียมขยะ ประจำเดือน ต.ค. 2565 จำนวนเงิน 4,680.00 บาท
2. อัตราค่าธรรมเนียมขยะ ประจำเดือน.....จำนวนเงิน.....บาท
3. อัตราค่าธรรมเนียมขยะ ประจำเดือน.....จำนวนเงิน.....บาท

จึงเรียนมาเพื่อทราบ และโปรดชำระเงินดังกล่าวแก่เทศบาลตำบลศึกคักต่อไป

ขอแสดงความนับถือ

(นายสวัสดิ์ ตันเท่ง)

นายกเทศมนตรีตำบลศึกคัก

นพพัฒน์รายได้

งคลัง

648-7236

w.khokkhuk.go.th

ที่ พง ๕๒4๐๒/ว 1314



เทศบาลตำบลศึกคัก
อำเภอตะกั่วป่า จังหวัดพังงา 82190

- 3 พ.ย. 2565

เรื่อง แจ้งอัตราค่าบริการจัดเก็บค่าขยะ

เรียน บ.พันวาติเวทโกลเมนท์ อก.

ตามที่ บ.พันวาติเวทโกลเมนท์ อก. ได้ยื่นคำร้องเรื่อง ให้เก็บขยะมูลฝอย
โดยยินยอมเสียค่าธรรมเนียมให้กับเทศบาลตำบลศึกคัก

เทศบาลตำบลศึกคัก ขอแจ้งเรื่องอัตราค่าธรรมเนียมขยะมูลฝอย ดังนี้ :-

1. อัตราค่าธรรมเนียมขยะ ประจำเดือน พ.ย. 2565 จำนวนเงิน 4,680.00 บาท
2. อัตราค่าธรรมเนียมขยะ ประจำเดือน จำนวนเงิน บาท
3. อัตราค่าธรรมเนียมขยะ ประจำเดือน จำนวนเงิน บาท

จึงเรียนมาเพื่อทราบ และโปรดชำระเงินดังกล่าวแก่เทศบาลตำบลศึกคักต่อไป

ขอแสดงความนับถือ

(นายประจักษ์ อ่อนสง)

นายกเทศมนตรีเทศบาลตำบลศึกคัก

งานพัฒนารายได้

ทางคลัง

1-7648-7236

www.khakkhuk.go.th

ที่ พง 82402/ว 1450



เทศบาลตำบลดักคัก
อำเภอตะกั่วป่า จังหวัดพังงา 82190

- 1.ธ.ค. 2565

เรื่อง แจ้งอัตราค่าบริการจัดเก็บค่าขยะ

เรียน บ.พันวาติเวดโฮปเมนท์ จก.

ตามที่.....บ.พันวาติเวดโฮปเมนท์ จก..... ได้ยื่นคำร้องเรื่อง ให้เก็บขยะมูลฝอย
โดยยินยอมเสียค่าธรรมเนียมให้กับเทศบาลตำบลดักคัก

เทศบาลตำบลดักคัก ขอแจ้งเรื่องอัตราค่าธรรมเนียมขยะมูลฝอย ดังนี้ :-

1. อัตราค่าธรรมเนียมขยะ ประจำเดือน.....ธ.ค. 2565.....จำนวนเงิน.....4,680.00.....บาท
2. อัตราค่าธรรมเนียมขยะ ประจำเดือน.....จำนวนเงิน.....บาท
3. อัตราค่าธรรมเนียมขยะ ประจำเดือน.....จำนวนเงิน.....บาท

จึงเรียนมาเพื่อทราบ และโปรดชำระเงินดังกล่าวแก่เทศบาลตำบลดักคักต่อไป

งานพัฒนารายได้

กองคลัง

๖-7648-7236

www.khakkhuk.go.th

ห้องขยะแห้ง



ห้องขยะเปียก



รถขยะ





ผลบันทึกการตรวจสอบแหล่งกำเนิดมลพิษ/เรื่องร้องเรียน

(ลงวันที่ 13 ก.พ 2560)



เล่มที่

01

เลขที่

0034

แบบบันทึกการตรวจสอบแหล่งกำเนิดมลพิษ/เรื่องร้องเรียน

ข้าพเจ้า นาย/นาง/นางสาว อรรณี กันทรวิ เจ้าหน้าที่สำนักงานสิ่งแวดล้อมภาคที่ 15 ภูเก็ต
ปฏิบัติหน้าที่ในฐานะเจ้าหน้าที่งานควบคุมพิษตามพระราชบัญญัติส่งเสริมและรักษาคุณภาพสิ่งแวดล้อมแห่งชาติ พ.ศ. 2535
และ/หรือปฏิบัติหน้าที่ตามกฎหมายกระทรวงแบ่งส่วนราชการกระทรวงทรัพยากรธรรมชาติและสิ่งแวดล้อม พ.ศ. 2545 และคณะ
ได้เข้าตรวจสอบ โกลเม็นคอสท์ รีสอร์ท
ตั้งอยู่ที่ 64, 65 หมู่ 2 ต. อ. โกล ๑ ต. โกล ๑ ต. โกล ๑ ต. โกล ๑
โทรศัพท์ โทรสาร เมื่อวันที่ 13 เดือน กุมภาพันธ์ พ.ศ. 2561
ระหว่างเวลา 13.00 - 14.10 น.

[illegible][illegible]

เจ้าหน้าที่ผู้ตรวจสอบได้แจ้งอำนาจหน้าที่ของสำนักงานสิ่งแวดล้อมภาคที่ 15 พิเศษ และช่องทางร้องเรียนให้ทราบแล้ว		คำถาม
ทราบ	ไม่ทราบ	ท่านทราบอำนาจ หน้าที่ของสำนักงานสิ่งแวดล้อมภาคที่ 15 หรือไม่
		ท่านทราบช่องทางกรร้องเรียนการทุจริตของสำนักงานสิ่งแวดล้อมภาคที่ 15 หรือไม่

ในการตรวจสอบครั้งนี้ เจ้าหน้าที่ได้เก็บตัวอย่าง/ตรวจวัด ☐ น้ำเสีย/น้ำทิ้ง ☐ อากาศ ☐ เสียง ☐ กลิ่นของเสีย ☐ อื่นๆ (ระบุ) จำนวน ตัวอย่าง รหัสตัวอย่าง
 เก็บกับตัวอย่าง น. โดยได้รับความยินยอมจากเจ้าของหรือผู้ครอบครองหรือผู้แทนของสถานประกอบการข้างต้น
 ซึ่งเจ้าหน้าที่และคณะมิได้กระทำการใดๆ ให้เกิดความเสียหายหรือไร้ประโยชน์ต่อทรัพย์สินของสถานประกอบการดังกล่าว
 ผู้ตรวจสอบและผู้น้ำตรวจสอบ อ่านแล้วจึงได้ลงลายมือชื่อไว้เป็นหลักฐาน

(အထွေထွေ အချက်အလက်)

ตำแหน่ง ผู้อำนวยการกองการคลัง
ผู้ตรวจสอบ

ผู้ตรวจสอบ

นายแพทย์ โสตา

[illegible]

ตำแหน่ง รองอธิบดี สำนักบริหารสิ่งแวดล้อม กรุงเทพมหานคร ๒๕๖๕

ผู้ร่วมตรวจสอบ

(॥ ॐ नमो भगवते वासुदेवाय ॥)

ตำแหน่ง ช่างเชื่อม ขาว 1 คน

เจ้าของ/ผู้ครอบครอง/ผู้แทนของสถานที่

ผู้นำตรวจ

ตำแหน่ง

ผู้ร่วมตรวจสอบ

สำนักงานสิ่งแวดล้อมภาคที่ 15 อุบลราชธานี โทร. 07621-9329 ต่อ 14 โทรสาร 07621-9603 ไปรษณีย์อิเล็กทรอนิกส์ : rec15.org@nre.mail.go.th

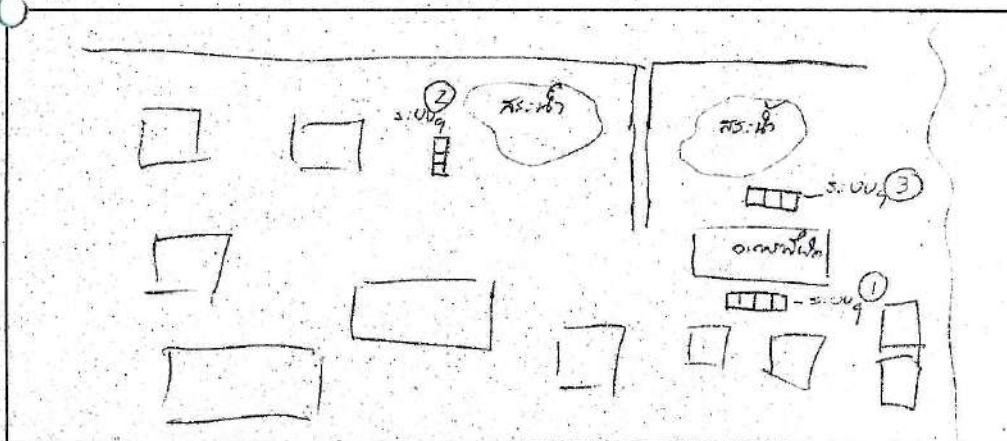


ใบแทรก/เพิ่มเติม แบบบันทึกการตรวจสอบแหล่งกำเนิดมลพิษ/เรื่องร้องเรียน

เล่มที่ ๐๑..... เลขที่ ๐๐๓๔.....

ข้อเท็จจริง (เพิ่มเติม) วันที่ 12/11/65 ได้จัดทำบันทึกข้อความจากอำนวยการ.บป. ตามแบบ ทส. 1
 11: ลงนามนายรณชัย คล่องนันท.บป. มาได้ส่ง ตามแบบ ทส. 2 ไปให้ท่านผู้บังคับบัญชา
 11:65

แผนที่/แผนผังแหล่งกำเนิดมลพิษ/จุดเก็บตัวอย่างมลพิษ/ระบบบำบัดน้ำเสีย/จุดระบายน้ำทิ้ง/อื่นๆ



สำนักงานสิ่งแวดล้อมภาคที่ 15 ภูเก็ต เลขที่ 189/193 หมู่ 1 ถนนรัตนโกสินทร์ 200-ปี ตำบลวิชิต อำเภอเมือง จังหวัดภูเก็ต 83000
โทรศัพท์ 0 7621 9329 ต่อ 14 โทรสาร 0 7621 9603 ไปรษณีย์อิเล็กทรอนิกส์ : reo15.org@mnr.mail.go.th

เอกสารแจ้งผลการพิจารณารายงานผลการปฏิบัติตามมาตรการฯ

ฉบับเดือน มกราคม – มิถุนายน 2563 ลงวันที่ 22 กันยายน 2563

ที่ ทส ๑๐๐๘.๕/ ๖๖๕๖



สำนักงานนโยบายและแผน
ทรัพยากรธรรมชาติและสิ่งแวดล้อม
๑๑๘/๑ อาคารทิปโก้ ๒ ถนนพระรามที่ ๖
แขวงพญาไท เขตพญาไท กรุงเทพฯ ๑๐๕๐๐

๒๒ กันยายน ๒๕๖๓

เรื่อง การพิจารณารายงานผลการปฏิบัติตามมาตรการป้องกันและแก้ไขผลกระทบสิ่งแวดล้อม และมาตรการติดตามตรวจสอบผลกระทบสิ่งแวดล้อม โครงการโรงแรม KANTARY BEACH KHAOLAK 1

เรียน กรรมการผู้จัดการบริษัท พันวา ดีเวลอปเม้นท์ จำกัด

- สิ่งที่ส่งมาด้วย ๑. สำเนาหนังสือสำนักงานทรัพยากรธรรมชาติและสิ่งแวดล้อมจังหวัดพังงา
ที่ พง ๐๐๑๔.๒/๑๖๐๒ ลงวันที่ ๒๐ สิงหาคม ๒๕๖๓
๒. ความเห็นต่อรายงานผลการปฏิบัติตามมาตรการป้องกันและแก้ไขผลกระทบสิ่งแวดล้อม
และมาตรการติดตามตรวจสอบผลกระทบสิ่งแวดล้อม โครงการโรงแรม KANTARY BEACH
KHAOLAK 1 ของบริษัท พันวา ดีเวลอปเม้นท์ จำกัด ตั้งอยู่ที่ตำบลคึกคัก อำเภอตะกั่วป่า
จังหวัดพังงา ฉบับประจำเดือนมกราคม-มิถุนายน ๒๕๖๓

ตามที่ สำนักงานทรัพยากรธรรมชาติและสิ่งแวดล้อมจังหวัดพังงา ได้จัดส่งรายงาน
ผลการปฏิบัติตามมาตรการป้องกันและแก้ไขผลกระทบสิ่งแวดล้อม และมาตรการติดตามตรวจสอบผลกระทบ
สิ่งแวดล้อม โครงการโรงแรม KANTARY BEACH KHAOLAK 1 ของบริษัท พันวา ดีเวลอปเม้นท์ จำกัด ตั้งอยู่ที่
ตำบลคึกคัก อำเภอตะกั่วป่า จังหวัดพังงา ฉบับประจำเดือนมกราคม-มิถุนายน ๒๕๖๓ ซึ่งจัดทำรายงานฯ
โดยบริษัท เกษมกิจ จำกัด ให้สำนักงานนโยบายและแผนทรัพยากรธรรมชาติและสิ่งแวดล้อมพิจารณา
รายละเอียดตามสิ่งที่ส่งมาด้วย ๑

สำนักงานนโยบายและแผนทรัพยากรธรรมชาติและสิ่งแวดล้อม พิจารณารายงานดังกล่าวแล้ว
มีความเห็นต่อรายงานฯ ดังรายละเอียดตามสิ่งที่ส่งมาด้วย ๒ ดังนี้ สำนักงานนโยบายฯ ขอความร่วมมือ
โครงการให้ปฏิบัติตามมาตรการที่กำหนดไว้ในรายงานการวิเคราะห์ผลกระทบสิ่งแวดล้อมอย่างเคร่งครัด
และการจัดส่งรายงานฯ ขอให้ปฏิบัติตามประกาศกระทรวงทรัพยากรธรรมชาติและสิ่งแวดล้อม เรื่อง หลักเกณฑ์
และวิธีการจัดทำรายงานผลการปฏิบัติตามมาตรการที่กำหนดไว้ในรายงานการประเมินผลกระทบสิ่งแวดล้อม
ซึ่งผู้ดำเนินการ หรือผู้ขออนุญาตจะต้องจัดทำเมื่อได้รับอนุญาตให้ดำเนินโครงการหรือกิจการแล้ว พ.ศ. ๒๕๖๑
ซึ่งได้ประกาศในราชกิจจานุเบกษา เมื่อวันที่ ๔ มกราคม ๒๕๖๒ ทั้งนี้ สำนักงานนโยบายฯ ได้มีหนังสือแจ้ง
ผู้ว่าราชการจังหวัดพังงา ในฐานะนายทะเบียนตามกฎหมายว่าด้วยโรงแรม เพื่อพิจารณาด้วยแล้ว

จึงเรียนมาเพื่อโปรดพิจารณา

ขอแสดงความนับถือ

(นางสาวภา วิทยุชนะนันท์)

ผู้อำนวยการกองพัฒนาระบบการวิเคราะห์ผลกระทบสิ่งแวดล้อม

ปฏิบัติราชการแทน

กองพัฒนาระบบการวิเคราะห์ผลกระทบสิ่งแวดล้อม

เลขที่การสำนักงานนโยบายและแผนทรัพยากรธรรมชาติและสิ่งแวดล้อม

โทรศัพท์ ๐ ๒๒๖๕ ๖๕๐๐ กด ๖ คอ ๖๘๓๕

โทรสาร ๐ ๒๒๖๕ ๖๖๒๙



บันทึกข้อความ

สำนักงานนโยบายและแผนทรัพยากรธรรมชาติและสิ่งแวดล้อม	
กระทรวงทรัพยากรธรรมชาติและสิ่งแวดล้อม	
วันที่	1543-244 30 703
เวลา	16.23 ชั่วโมง

ส่วนราชการ สำนักงานทรัพยากรธรรมชาติและสิ่งแวดล้อมจังหวัดพังงา ส่วนสิ่งแวดล้อม โทร./โทรสาร ๐ ๗๖๔๔ ๓๐๓๓

ที่ พง ๐๐๑๔.๒/ ๑๖๐๒

วันที่ ๒๐ สิงหาคม ๒๕๖๓

เรื่อง ขอส่งรายงานผลการปฏิบัติตามมาตรการที่กำหนดไว้ในรายงานการประเมินผลกระทบสิ่งแวดล้อม

เรียน เลขาธิการสำนักงานนโยบายและแผนทรัพยากรธรรมชาติและสิ่งแวดล้อม

ตามประกาศกระทรวงทรัพยากรธรรมชาติและสิ่งแวดล้อม ลงวันที่ ๑๙ พฤศจิกายน พ.ศ. ๒๕๖๑ เรื่อง หลักเกณฑ์ และวิธีการจัดทำรายงานผลการปฏิบัติตามมาตรการที่กำหนดไว้ในรายงานการประเมินผลกระทบสิ่งแวดล้อมซึ่งผู้ดำเนินการ หรือผู้ขออนุญาตจะต้องจัดทำเมื่อได้รับอนุญาตให้ดำเนินโครงการหรือกิจการแล้ว พ.ศ. ๒๕๖๑ ได้ระบุให้สำนักงานทรัพยากรธรรมชาติและสิ่งแวดล้อมจังหวัด จัดส่งรายงานผลการปฏิบัติตามมาตรการที่ได้รับจากหน่วยงานของรัฐ กรณีที่โครงการหรือกิจการตั้งอยู่ในพื้นที่ของตนให้สำนักงานนโยบายและแผนทรัพยากรธรรมชาติและสิ่งแวดล้อมภายใน ๓๐ วัน นับแต่วันที่ได้รับรายงาน นั้น

สำนักงานทรัพยากรธรรมชาติและสิ่งแวดล้อมจังหวัดพังงา จึงขอส่งรายงานผลการปฏิบัติตามมาตรการที่กำหนดไว้ในรายงานการประเมินผลกระทบสิ่งแวดล้อม ซึ่งโครงการตั้งอยู่ในเขตพื้นที่จังหวัดพังงา จำนวน ๔ โครงการ ดังนี้

๑) โครงการโรงแรมเขาหลัก ๑ จังหวัดพังงา (KANTARY BEACH KHAOLAK 1) ของบริษัท พันวา ดีเวลโลปเม้นท์ จำกัด โครงการตั้งอยู่ที่ ตำบลคึกคัก อำเภอตะกั่วป่า จังหวัดพังงา (ประจำเดือน มกราคม - มิถุนายน ๒๕๖๓)

๒) โครงการโรงแรมเขาหลัก ๒ จังหวัดพังงา (KANTARY BEACH KHAOLAK 2) ของบริษัท พันวา ดีเวลโลปเม้นท์ จำกัด โครงการตั้งอยู่ที่ ตำบลคึกคัก อำเภอตะกั่วป่า จังหวัดพังงา (ประจำเดือน มกราคม - มิถุนายน ๒๕๖๓)

๓) โครงการโรงแรมเขาหลัก ๓ จังหวัดพังงา (KANTARY BEACH KHAOLAK 3) ของบริษัท พันวา ดีเวลโลปเม้นท์ จำกัด โครงการตั้งอยู่ที่ ตำบลคึกคัก อำเภอตะกั่วป่า จังหวัดพังงา (ประจำเดือน มกราคม - มิถุนายน ๒๕๖๓)

๔) โครงการโรงแรม เขาหลักบีช รีสอร์ท ของห้างหุ้นส่วนจำกัด ซีวิวป่าตองโฮเต็ล โครงการตั้งอยู่ที่ ๙/๑๖ หมู่ที่ ๑ ตำบลคึกคัก อำเภอตะกั่วป่า จังหวัดพังงา (ประจำเดือนมกราคม - มิถุนายน ๒๕๖๓)

๕) โครงการโรงแรม มายเขาหลักบีช รีสอร์ท แอนด์ สปา ของบริษัท มายโฮเทล จำกัด โครงการตั้งอยู่ที่ ๙/๑๗ หมู่ที่ ๑ ตำบลคึกคัก อำเภอตะกั่วป่า จังหวัดพังงา (ประจำเดือนมกราคม - มิถุนายน ๒๕๖๓)

๖) โครงการโรงแรม บางสีกเมอริลิน รีสอร์ท ของบริษัท บางสีกเมอริลิน จำกัด โครงการตั้งอยู่ที่ ๓๑ หมู่ที่ ๗ ตำบลบางม่วง อำเภอตะกั่วป่า จังหวัดพังงา (ประจำเดือนมกราคม - มิถุนายน ๒๕๖๓)

๗) โครงการเหมืองแร่หินอุตสาหกรรมชนิดหินทราย เพื่ออุตสาหกรรมก่อสร้าง ประทานบัตรที่ ๒๓๔๓๓๑/๑๕๒๕๖ ของบริษัท สหกิจจำกัด จำกัด โครงการตั้งอยู่ที่ ตำบลตากแดด อำเภอเมืองพังงา จังหวัดพังงา (ประจำเดือนมกราคม - มิถุนายน ๒๕๖๓)

๘) โครงการ...

ผู้ว่าราชการจังหวัด

กมล งาม


ผู้ช่วยผู้ว่าราชการจังหวัด

สุจิต CD ฝน

๘) โครงการเหมืองแร่หินอุตสาหกรรมชนิดหินปูน เพื่ออุตสาหกรรมก่อสร้าง ประทานบัตรที่ ๒๓๔๕๒/๑๖๓๖๒ ของบริษัท เขาค้อคอนสตรัคชั่น จำกัด โครงการตั้งอยู่ที่ ตำบลบางเตย อำเภอเมืองพังงา จังหวัดพังงา (ประจำเดือนมกราคม - มิถุนายน ๒๕๖๓)

๙) โครงการเหมืองแร่หินอุตสาหกรรมชนิดหินแกรนิต เพื่ออุตสาหกรรมก่อสร้าง ประทานบัตรที่ ๒๓๔๓๐/๑๕๑๑๗ ของนายวุฒิพงษ์ วงศ์ชุมพิต (ห้างหุ้นส่วนจำกัด เหมืองหินบำรุง ๔๔ (หล่อปูน) รับช่วงการทำเหมือง) โครงการตั้งอยู่ที่ ตำบลหล่อปูน อำเภอดงแก้ว จังหวัดพังงา (ประจำเดือนมกราคม - มิถุนายน ๒๕๖๓) รายละเอียดตามเอกสารแนบ

จึงเรียนมาเพื่อโปรดพิจารณา



(นายนิธิ ระวีวรรณ)

ผู้อำนวยการสำนักงานทรัพยากรธรรมชาติและสิ่งแวดล้อมจังหวัดพังงา

ความเห็นต่อรายงานผลการปฏิบัติตามมาตรการป้องกันและแก้ไขผลกระทบสิ่งแวดล้อม
และมาตรการติดตามตรวจสอบผลกระทบสิ่งแวดล้อม
โครงการโรงแรม KANTARY BEACH KHAOLAK 1 ของบริษัท พันวา ดีเวลโลปเม้นท์ จำกัด
ตั้งอยู่ที่ตำบลคึกกัก อำเภอดงแก้ว จังหวัดพังงา
ฉบับประจำเดือนมกราคม-มิถุนายน ๒๕๖๓

๑. ผลการปฏิบัติตามมาตรการป้องกันและแก้ไขผลกระทบสิ่งแวดล้อม
ผลการปฏิบัติตามมาตรการป้องกันและแก้ไขผลกระทบสิ่งแวดล้อม เป็นไปตามที่กำหนดไว้ในรายงานการวิเคราะห์ผลกระทบสิ่งแวดล้อม
๒. ผลการปฏิบัติตามมาตรการติดตามตรวจสอบผลกระทบสิ่งแวดล้อม
ผลการปฏิบัติตามมาตรการติดตามตรวจสอบผลกระทบสิ่งแวดล้อม เป็นไปตามที่กำหนดไว้ในรายงานการวิเคราะห์ผลกระทบสิ่งแวดล้อม
๓. ผลการตรวจวัดตามมาตรการติดตามตรวจสอบผลกระทบสิ่งแวดล้อม
ผลการตรวจวัดคุณภาพน้ำทิ้งหลังการบำบัด พบค่า TDS เท่ากับ ๑,๐๓๘ มิลลิกรัมต่อลิตร เมื่อเดือนกุมภาพันธ์ ๒๕๖๓ มีค่าไม่เป็นไปตามเกณฑ์มาตรฐานตามประกาศกระทรวงทรัพยากรธรรมชาติและสิ่งแวดล้อม (พ.ศ. ๒๕๔๘) เรื่อง กำหนดมาตรฐานควบคุมการระบายน้ำทิ้งจากอาคารบางประเภทและบางขนาด (ประเภท ข) และค่ามาตรฐานตามที่กำหนดในรายงานการวิเคราะห์ผลกระทบสิ่งแวดล้อม
๔. ข้อเสนอแนะ
ให้โครงการดูแลระบบบำบัดน้ำเสียให้มีประสิทธิภาพในการบำบัดน้ำเสียให้เป็นไปตามเกณฑ์มาตรฐานตามประกาศกระทรวงทรัพยากรธรรมชาติและสิ่งแวดล้อม (พ.ศ. ๒๕๔๘) เรื่อง กำหนดมาตรฐานควบคุมการระบายน้ำทิ้งจากอาคารบางประเภทและบางขนาด (ประเภท ข) และค่ามาตรฐานตามที่กำหนดในรายงานการวิเคราะห์ผลกระทบสิ่งแวดล้อม

(นายสิทธิชัย บิณฺณชัย)

ผอ.กลุ่มงานประสานการติดตามตรวจสอบ